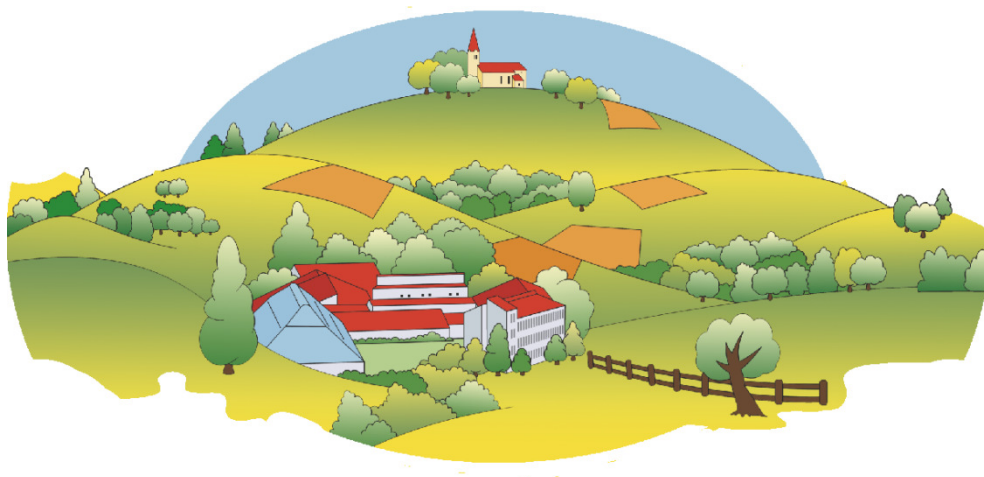


**GRM NOVO MESTO – center biotehnike in turizma**  
**Višja strokovna šola**  
**Sevno 13**  
**8000 Novo mesto**



## **LETNI DELOVNI NAČRT za študijsko leto 2015/2016**



Sprejel svet zavoda, dne \_\_\_\_\_

**Predsednica sveta zavoda:**

**Mojca VREČER, prof.**

**ravnateljica VSŠ:**

**Helena JURŠE ROGELJ, univ. dipl. inž. agr.**

**KAZALO:**

<b>1. UVOD .....</b>	<b>4</b>
1.1 Predstavitev Višje strokovne šole .....	4
1.2 Vpetost Višje strokovne šole v delovanje zavoda ter okolja .....	5
1.3 Koncept delovanja in razvoja VSŠ v študijskem letu 2015/16 .....	5
1.4 Značilnosti pedagoškega procesa VSŠ in usmeritve nadaljnjega razvoja šole v študijskem letu 2015/16 ...	5
1.4 Načrt izobraževalnega procesa v študijskem letu 2015/16 .....	6
<b>2. NAČRT SPLOŠNIH DEJAVNOSTI VIŠJE STROKOVNE ŠOLE V ŠTUDIJSKEM LETU 2015/16 .....</b>	<b>10</b>
<b>3. VIŠJA STROKOVNA ŠOLA V ŠTUDIJSKEM LETU 2015/16 .....</b>	<b>14</b>
3.1 Študijsko leto 2015/16 .....	14
3.2 Predviden vpis v prvi letnik v študijskem letu 2015/2016 (ocena) .....	15
3.3 Oblikovanje letnikov - vpis v študijskem letu 2015/2016 .....	17
3.4 Predmetnik študijskih programov in načrtovana realizacija izvedbe .....	19
3.5 Druge dejavnosti pedagoškega procesa .....	24
3.6 Uvod v študijsko leto .....	24
3.7. Kadrovska struktura .....	27
<b>4. ORGANIZACIJA ŠTUDIJA .....</b>	<b>30</b>
4.1 Prvi letnik – redni študij .....	30
4.2 Drugi letnik – redni študij .....	31
4.3 Prvi, drugi in tretji cikel – izredni študij UPK in NAR .....	32
4.4 Prvi, drugi in tretji cikel – izredni študij GT .....	32
4.5. Delo raziskovalnih skupin in tekmovanja .....	33
<b>5. VPIS NA VIŠJO STROKOVNO ŠOLO .....</b>	<b>33</b>
5.1 Načrt vpisa za študijsko leto 2016/17 .....	33
<b>6. ORGANIZACIJA RAZSTAV, SEMINARJEV, PREDAVANJ IN TEČAJEV ZA ŠTUDIJSKO LETO 2015/16 .....</b>	<b>36</b>
6.1 Razstave in druge prireditve .....	36
6.2 Seminarji, tečaji, strokovna srečanja .....	36
6.3 Druga strokovna srečanja in dogodki .....	36
<b>7. DELO AKTIVOV VIŠJE STROKOVNE ŠOLE .....</b>	<b>37</b>
7.1 Naloge vodje aktiva .....	37
7.2. Poglobljeno delovanje aktivov in razvijanje raziskovalnega dela .....	37
<b>8. PROJEKTI .....</b>	<b>38</b>
<b>9. DEJAVNOSTI STROKOVNIH ORGANOV IN SLUŽB .....</b>	<b>39</b>
9.1 Organi Višje strokovne šole .....	39
9.2 Delo ravnatelja Višje strokovne šole .....	39
9.3 Delo predavateljskega zbora .....	40
9.4 Strateški svet .....	40
9.5 Komisija za spremljanje in zagotavljanje kakovosti .....	40
9.6 Študijska komisija .....	41
<b>10. IZOBRAŽEVANJE DELAVCEV VIŠJE STROKOVNE ŠOLE .....</b>	<b>42</b>
<b>11. PRILOGE .....</b>	<b>43</b>
PRILOGA 1: Študijski koledar za leto 2015/16 za Višjo strokovno šolo .....	43
<b>1. LETNIK .....</b>	<b>43</b>
<b>2. LETNIK .....</b>	<b>44</b>
PRILOGA 2: Strokovni aktivni Višje strokovne šole 2015/16 .....	45
PRILOGA 3: Cilj pedagoškega procesa (v skladu s cilji višješolskih študijskih programov) .....	46
PRILOGA 4: Zbir letnih delovnih načrtov aktivov .....	49

PRILOGA 5: Zbir individualnih letnih delovnih načrtov .....	49
PRILOGA 6: Načrt aktivnosti Strateškega sveta šole .....	49
PRILOGA 7: Načrt dela Študijske komisije šole.....	49
PRILOGA 8: Načrt dela Komisije za spremljanje in zagotavljanje kakovosti .....	49
PRILOGA 9: Načrt aktivnosti Študentskega sveta šole .....	49
PRILOGA 10: Načrt dela ravnatelja šole .....	49
PRILOGA 11: Načrt rokov za opravljanje izpitov.....	49

## 1. UVOD

---

**“Ko izbiramo mlade za zaposlitev, mi je bolj pomembno kot to “da vse zna”, da se je pripravljen hitro naučiti, kaže iskreno zanimanje. Da ima iskrice v očeh!”**

(podjetnik Grega Rebolj, direktorja podjetja Klika, ki danes zaposluje 80 visoko izobraženih ljudi. Predstavil ga je na konferenci *“Motivacijski dan za vodje in zaposlene v izobraževanju, javnem sektorju in gospodarstvu”* ki je potekala na Ministrstvu za izobraževanje, znanost in šport, 31. 8. 2015)

## VIŠJA STROKOVNA ŠOLA

### SPLOŠNI PODATKI O ŠOLI

<b>Ime</b>	<b>VIŠJA STROKOVNA ŠOLA GRM NOVO MESTO OE GRMA NOVO MESTO – CENTRA BIOTEHNIKE IN TURIZMA</b>
<b>Sedež</b>	Sevno 13, 8000 Novo mesto
<b>Kontaktne podatki</b>	<a href="http://www.vs.grm-nm.si/">http://www.vs.grm-nm.si/</a>
	<b>Referat za študijske in študentske zadeve</b>
	Referentka IRMA SVETEC HUDOKLIN
	referat-grm@guest.arnes.si
	Telefon : +386 7 39 34 734
	Fax : +386 7 39 34 710
	<b>Zbornica višje strokovne šole</b>
	Telefon : +386 7 39 34 736
<b>Vodstvo šole</b>	<b>HELENA JURŠE ROGELJ, ravnateljica</b>
	Telefon : +386 7 39 34 737
<b>Ustanovitelj</b>	Ministrstvo za izobraževanje, znanost in šport
<b>Študijski programi, ki jih šola izvaja</b>	<ul style="list-style-type: none"><li>• <b>UPRAVLJANJE PODEŽELJA IN KRAJINE</b></li><li>• <b>GOSTINSTVO IN TURIZEM</b></li><li>• <b>NARAVOVARSTVO</b></li></ul>
<b>Način študija</b>	<b>Redni in izredni študij</b>
<b>Sodelavci šole</b>	Predavatelji / Inštruktorji / Laboranti / Drugi sodelavci
<b>Skupno število študentov</b>	192

### 1.1 Predstavitev Višje strokovne šole

**Višja strokovna šola** (v nadaljevanju VSŠ) je organizacijska enota zavoda Grm Novo mesto - center biotehnike in turizma. Status višje šole, njeni organi, imenovanje le-teh in naloge so določene z Zakonom o višjem strokovnem izobraževanju (sprejet 15. 7. 2004 in dopolnitev sprejeta 27. 11. 2013) in Sklepom vlade o ustanovitvi javnega vzgojno-izobraževalnega zavoda »Grm Novo mesto - center biotehnike in turizma« (sprejet junija 2007).

Temeljna dejavnost VSŠ je izvajanje javno - veljavnih višješolskih študijskih programov.

## 1.2 Vpetost Višje strokovne šole v delovanje zavoda ter okolja

**I. Višja strokovna šola se v vseh aktivnostih vključuje v poslanstvo Grma Novo mesto – centra biotehnike in turizma, ki se razvija v izobraževalno in razvojno jedro biotehnike (kmetijstva, hortikulture, živilstva in prehrane, veterine, gozdarstva in lova, naravovarstva, okoljevarstva, športa in rekreacije na podeželju) in turizma (gostinstva, gastronomije, hotelirstva, ruralnega in urbanega turizma, športa in rekreacije) za gospodarski in kulturni trajnostni razvoj regije, tako podeželja kot urbanih naselij evropskega merila.**

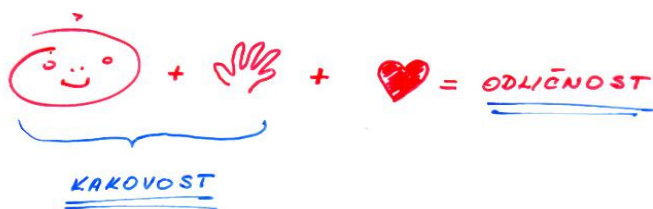
**II. Vpetost VSŠ bomo še intenzivneje izkazovali s stalno skrbjo za strokovno nadgraditev šole – v okviru celotnega kolektiva Grm Novo mesto, programov, infrastrukture, drugih dejavnosti za namen VSŠ ter razvoja strokovnih področij šole - ki skupaj tvorijo RAZVOJNI PROGRAM PODROČIJ ZA REGIJO, ZA NAŠE PARTNERJE in ZA NAŠE SEDANJE ter BIVŠE ŠTUDENTE.**

## 1.3 Koncept delovanja in razvoja VSŠ v študijskem letu 2015/16

V skladu s temeljno aktivnostjo šole je glavna naloga vodstva ter sodelavcev zagotavljanje vseh pogojev in aktivnosti, s katerimi bo dosežena čim višja kakovost pedagoškega procesa. Vse ostale aktivnosti šole - tako projektne, kot razvojno raziskovalne, stalna usposabljanja strokovnega kadra itd., so namenjene predvsem stalnemu izboljševanju pedagoškega procesa, višanju kakovosti šole na vseh nivojih ter širjenju ponudbe šole – torej so pedagoškemu delu podrejene, kar pa tudi pomeni da prispevajo k razvoju področij in regije.

Zavedamo se, da je za uspeh delovanja višje strokovne šole pomemben predvsem kakovostni strokovni izobraževalni proces, ki temelji na dobrem načrtovanju, sodelovanju, trajnostnemu razvoju, pozitivnemu odnosu do narave in medsebojnem spoštovanju z vseživljenjskim učenjem. In prav slednje je, poleg spoštovanja zakonskih in strokovnih usmeritev, naše vodilo na poti do odličnosti – »Pot s srcem«.

»Pot s srcem«



## 1.4 Značilnosti pedagoškega procesa VSŠ in usmeritve nadaljnjega razvoja šole v študijskem letu 2015/16

Višje strokovne šole izobražujejo visoko kvalificirane strokovnjake, usposobljene predvsem za Višje strokovne šole izobražujejo visoko kvalificirane strokovnjake, usposobljene predvsem za izvajanje praktično naravnanih delovnih procesov, in v manjši meri strokovnjake, usmerjene k iskanju teoretičnih rešitev. Tako so že v programski strukturi izjeme prav v deležu praktičnega izobraževanja.

**Prav zato se v VSŠ Grm Novo mesto namenja veliko pozornosti h kakovostni zasnovi, spremljanju in nadzorovanju izvedbe praktičnega izobraževanja in k intenzivnemu vzpodbujanju za projektno delo.** Na tem segmentu se bomo trudili biti najboljši, tako v razvoju kot v izvedbi tega izobraževalnega dela. V študijskem letu 2015/16 bomo še nadaljevali z intenzivno skrbjo za

kakovostno izvedbo **vodstvene prakse** in **diplomskega dela** že v okviru izvedbe praktičnega izobraževanja.

Ta del izobraževalnega procesa (praktično izobraževanje) in glede na morebiten interes še druga pedagoška področja (predavanja in vaje) bomo ponudili tudi drugim višjim in visokim šolam ter fakultetam v prostoru in v mednarodnem okolju (npr.: *Visoka šola za upravljanje podeželja Grm Novo mesto, Krasnoyarsk state agricultural university* ...).

Poleg zgoraj navedenega pa šola vidi svoje poslanstvo tudi v različnih oblikah vseživljenjskega učenja. V tem smislu se šola povezuje z različnimi strokovnimi institucijami in interesnimi povezavami in se prijavlja na različne projekte – prav z namenom, da bi se baza uporabnikov storitev s področja izobraževanja in usposabljanja čim bolj izpopolnila.

Šola načrtuje tudi oblikovanje specializacij (*to je specialističnega študija po diplomi VSŠ v načrtovanem obsegu med 10 in 36 KT*) takoj, ko bo to, že dlje časa napovedano možnost, odprla država. Pa tudi sicer se bo šola aktivno spoprijela z različnimi razvojnimi možnostmi, kjer bo v novi finančni perspektivi preko različnih projektov to mogoče.

#### **1.4 Načrt izobraževalnega procesa v študijskem letu 2015/16**

##### **I. Izobraževalni proces - splošno**

Na Višji strokovni šoli zavoda Grm Novo mesto – center biotehnike in turizma bomo v študijskem letu 2015/16 izobraževali študente, vključene v:

- 1. in 2. letnik (redni študij) ter v 1., 2. in 3. ciklus (izredni študij) v višješolski študijski program Upravljanje podeželja in krajine,
- 1. in 2. letnik (redni študij) ter v 1., 2. in 3. ciklus (izredni študij) v višješolski študijski program Gostinstvo in turizem
- 1. in 2. letnik (redni študij) ter v 1., 2. in 3. ciklus (izredni študij) v višješolski študijski program Naravovarstvo

##### *1. a) Cilji in značilnosti izobraževalnega procesa izvajanja višješolskega študijskega programa Upravljanje podeželja in krajine*

Cilji:

Študentje izobraževalnega programa Upravljanje podeželja in krajine v času študija pridobijo široko strokovno – teoretično in praktično uporabno znanje s področja temeljnih kmetijskih znanj in znanj s področij, ki so diverzificirana iz kmetijske panoge.

To so strokovna ter tehnično – tehnološka znanja s področja obdelave tal, urejanja kmetijskih in gozdnih ter drugih zemljišč, pridelava in predelava hrane (rastlinska pridelava in reja domačih živali), vzpodbujanje razvoja podeželja v okviru razvoja dopolnilnih dejavnosti na kmetiji, razvoja obrtniških in podjetniških dejavnosti na podeželju, razvoja socialne dejavnosti na podeželju in še posebej razvoja turističnih, izobraževalno - turističnih in predvsem tržno - turističnih dejavnosti za uspešno ohranitev ter razvoj podeželja. V okviru dejavnosti, diverzificiranih iz kmetijstva, vse intenzivneje razvijamo področje urejanja in upravljanja zelenih rekreativnih površin in razvoja športne konjereje.

Pedagoški proces je definiran s predmetnikom, ki ga sestavljajo obvezni skupni predmeti, izbirni predmeti, praktično izobraževanje (PRI), prostoizbirni predmet ter kot zaključek študija diplomsko delo.

Študente pri izbiri izbirnih predmetov usmerjamo, da bi si v času izobraževanja v programu Upravljanje podeželja in krajine, poleg naziva inženir/inženirka kmetijstva in krajine, pridobili še vsaj enega izmed štirih poklicnih standardov:

- upravitelj/upraviteljica kmetijskega gospodarstva in kmetijske proizvodnje,
- kmetijski farmacevt/farmaceutka,
- upravitelj/upraviteljica športnih in rekreacijskih površin,
- trener/trenerka konj in učitelj/učiteljica jahanja.

*I. b) Cilji in značilnosti izobraževalnega procesa izvajanja višješolskega študijskega programa Gostinstvo in turizem*

Cilji:

Študentje izobraževalnega programa Gostinstvo in turizem se tekom izobraževanja usposobijo za organizatorje poslovanja v gostinstvu in turizmu s širokim strokovno teoretičnim in praktično uporabnim znanjem s področja gostinstva in turizma.

V okviru strokovnega področja gostinstva so cilji izobraževanja predvsem na oblikovanju kakovostne kulinarčne ponudbe lokalnega okolja, temeljimo na spoštovanju in izvedbi vseslovenske kmečke in meščanske kulinarčne ponudbe, na razvoju kulinarčnih in gastronomskih inovacij in spretnostih s področja vključevanja lokalno pridelanih surovin v dovršene jedi in menije za različne ciljne skupine, pripravljene in postrežene na različnih kakovostnih ravneh ponudbe. V okviru kulinarike usmerjamo tudi v spoznavanje in pripravo jedi ter drugih značilnosti tujih kuhinj. Študente usmerjamo v organizacijo gostinskih dogodkov v različnih okoljih, za različne ciljne skupine, v vodenje gostinskega obrata in izdelavo projektnih nalog, predvsem kot tematskih gostinskih dogodkov.

V okviru strokovnega področja turizma študente usmerjamo v spoznavanje lokalnega in nacionalnega turističnega potenciala, razvoja novih tematskih turističnih produktov, v inovacije na področju oblikovanja, trženja in drugih pristopov na področju razvoja turizma in v povezavo turizma z razvojem podeželja ter turizma z gostinstvom. V okviru turistične usmeritve se študenti spoznavajo s splošno turistično infrastrukturo. Študente spodbujamo tudi k spoznavanju turističnih destinacij, turistične organiziranosti in razvoja turistične panoge v drugih državah.

Specialna usmeritev, ki jo v okviru Višje strokovne šole vnašamo v pedagoški proces, je razumevanje potenciala in učinkov *uspešnega trženja kmetijskih in živilskih proizvodov lokalnega območja*, vključno z izvajanjem. Poudarek je na razumevanju ter spoznavanju praks za *trženje podeželja* (kmetijstva in drugih dejavnosti na podeželju) *v raznolikih oblikah turistične ponudbe*.

Izobraževalni program Gostinstvo in turizem v programu ne predvideva pridobitve nobene od poklicnih kvalifikacij pred dokončanjem programa, čeprav program sam temelji na poklicnih standardih:

- menedžer/menedžerka manjšega hotela,
- strokovni svetovalec/strokovna svetovalka za hrano in pijačo,
- vodja hotelske recepcije,
- menedžer/menedžerka turistične agencije,
- hotelski gospodinjec/hotelska gospodinja,
- organizator/organizatorka kongresnih prireditev.

*1. c) Cilji in značilnosti izobraževalnega procesa izvajanja višješolskega študijskega programa Naravovarstvo*

**Cilji:**

V okviru izobraževalnega procesa višješolskega študijskega programa Naravovarstvo poleg spodaj navedenih vsebinskih opredelitev (še posebej s področja biotske raznovrstnosti, ohranjanja naravnih ravnovesij ter ohranjanja naravnih vrednot) temeljimo na vzgoji in izobraževanju na splošnem poznavanju in prepoznavanju abiotičnih in biotičnih dejavnikov naravnega okolja, prepoznavanju in določanju ključnih predstavnikov flore in favne posameznega ekosistema ali dela ekosistema, vključevanju ekoremediacijskih objektov v urbana, suburbana in podeželska območja, iskanju, razvoju in izgradnji tematskih turističnih objektov v naravnem okolju ter nenazadnje iskanju podjetniških priložnosti, temelječih na konceptu naravovarstvenih oz. sonaravnih vsebin. Pomembna usmeritev naravovarstvenega izobraževanja je tudi iskanje in koriščenje energetskih potencialov naravnih virov. V splošnem naravovarstveno izobraževanje usmerjamo tudi izobraževanje za potrebe okolju in naravi prijaznih komunalnih rešitev, sanacijo klimatskih vplivov (plazovi, poplave), urejanje z vodami (namakanje, zadrževanje in čiščenje voda) in seveda v delo in razvoj zavarovanih območij.

Študente, vključene v proces naravovarstvenega izobraževanja na višješolski ravni, usposabljammo za strokovnjake za strokovno delo na področju (ključna področja):

1. V skladu z Zakonom o ohranjanju narave (Ur. l. RS št. 56/1999, vključujoč vse dopolnitve zakona in ustrezne podzakonske akte)

- prepoznavanja in ohranjanja biotske raznovrstnosti (na nivoju rastlinskih in živalskih vrst, genetskega materiala, ekosistemov in habitatnih tipov, ekološko pomembnih območij, posebnih varstvenih območij in krajine),
- prepoznavanja in ohranjanja naravnih ravnovesij,
- prepoznavanja in ohranjanja naravnih vrednot (od sistematike naravnih vrednot do podelitve statusa naravne vrednote, ukrepov varstva naravnih vrednot, tipov naravnih vrednot, vključujoč zavarovana območja, prepoznavanja in varstvenih ukrepov za ohranitev ogroženih rastlinskih in živalskih vrst - do splošnih ciljev in načinov delovanja in izpolnjevanja naravovarstvenih ciljev Slovenije in Evropske unije).

2. V skladu s Strategijo ohranjanja biotske raznovrstnosti v Republiki Sloveniji (MOP, 2001).

3. V skladu z Uredbo o posebnih varstvenih območjih (območjih Natura 2000) (Ur. l. RS št. 49/2004) in Operativnim programom – programom opravljanja območij Natura 2000 za obdobje 2014 – 2020 (Vlada RS, 2013).

4. V skladu z Zakonom o varstvu podzemnih jam (Ur. l. RS št. 2/2004, vključujoč dopolnitve iz 2006).

5. V skladu z Mednarodnimi konvencijami s področja varstva narave.

6. V skladu z Zakonom o kmetijstvu (ZKme-1) (Ur. l. RS št. 45/2008, vključujoč vse dopolnitve zakona in ustrezne podzakonske akte).

7. V skladu z Zakonom o gozdovih (ZGO) (Ur. l. RS št. 30/1993, vključujoč vse dopolnitve zakona in ustrezne podzakonske akte).

8. V skladu s cilji razvoja podeželja



Splošno:

- Zagotavljanje trajnostne rabe zemljišč,
- Razvoj tradicionalnih in temeljnih gospodarskih panog (dejavnost kmetijstva, gozdarstva in njima sorodnih dejavnosti) ter njihove nadgradnje, dopolnitve ali druge razvojne oblike
- Razvoj drugih obrtniških in podjetniških dejavnosti, ki temeljijo na koriščenju naravnih virov, tradicionalnih znanj, na povezavi naravne in kulturne dediščine podeželja itd.
- Izboljšanje demografske strukture podeželskega prebivalstva

Specifično, vezano na nacionalni program (Program razvoja podeželja 2014 -2020 in drugi akti):

- Ohranjanje kulturne krajine in varovanje okolja
- Izboljšanje kakovosti življenja v podeželskih območjih in spodbujanje gospodarske diverzifikacije
- Krepitev Lokalnih razvojnih vzpodbud (program Leader)

9. V skladu z Zakonom o divjadi in lovstvu (Ur. l. RS št. 16/2004, vključujoč vse dopolnitve in podzakonske akte)

10. V skladu z Zakonom o vodah (Ur. l. RS št. 67/2002, vključujoč vse dopolnitve in podzakonske akte)

- Izgradnja zadrževalnikov, kar je povezano z namakanjem

11. V skladu z Zakonom o varstvu okolja (Ur. l. RS št. 39/2006, vključujoč vse dopolnitve in podzakonske akte)

- Sanacije plazov

12. V skladu z zakonoma o ribištvi (Zakon o sladkovodnem ribištvi (Ur. l. RS št. 61/2006), Zakon o morskem ribištvi (Ur. l. RS št. 115/2006),

12. V skladu z Zakonom o graditvi objektov (Ur. l. RS št. 110/2002, 102/2004, vključujoč vse dopolnitve in podzakonske akte)

13. V skladu z Energetskim zakonom (Ur. l. RS št. 17/2014, vključujoč vse dopolnitve in podzakonske akte), še posebej Pravilnik o spodbujanju učinkovite rabe energije in obnovljivih virov energije (Ur. l. RS št. 89/2008 ter spremembi pravilnika Ur. l. RS št. 25/2009 in 58/2012).

Izobraževalni program Naravovarstvo temelji na naslednjih poklicnih standardih:

- skrbnik/skrbnica naravnih ravnovesij
- skrbnik/skrbnica naravnih vrednot in ekoremediacij
- tehnolog upravljalca/tehnologinja upravljalca alternativnih virov energije
- nadzornik/nadzornica na zavarovanih območjih

Posamezen izobraževalni program predvideva tudi programsko določene kompetence bodočih diplomantov, ki jih povzemamo v Prilogi 3.

## **2. NAČRT SPLOŠNIH DEJAVNOSTI VIŠJE STROKOVNE ŠOLE V ŠTUDIJSKEM LETU 2015/16**

---

**V študijskem letu 2015/2016 bodo imele prednost naslednje dejavnosti Višje strokovne šole (uskaljene z Razvojno vizijo višje strokovne šole v časovnem obdobju iz leta 2014):**

### **Neposredno pedagoško delo:**

- intenzivno vzpodbujanje rednih študentov za sproti študij,
- priprava rednih in izrednih študentov na zaključek izobraževanja,
- intenzivno vzpodbujanje absolventov VSŠ k pripravi in zagovoru diplome,
- dobra izvedba izobraževalnega programa,
- intenziviranje delovanja strokovnih aktivov in organizacijsko preoblikovanje,
- neformalna strokovna srečanja,
- ponudba večine izbirnih modulov/predmetov (če bodo skupine dovolj velike, bo šola vse obveznosti pri izbirnem modulu/predmetu (P, SV, LV) izvajala skupno; v primeru manjšega zanimanja za določene izbirne module/predmete bo študentom omogočen individualen pristop izvajanja vseh obveznosti predmeta/modula – z izvajanjem obveznosti na zato ustreznih okoljih, inštitucijah, s pomočjo mentorjev, ...
- prizadevanje za kakovostno izvedbo vseh obveznih in izbirnih modulov/predmetov,
- vzpodbujanje za projektno delo tekom pedagoškega procesa, še posebej bomo vlagali energijo za razvoj projektov v gostinstvu,
- vključevanje vseh vrst infrastrukture zavoda v pedagoški proces.

### **POUDAREK:**

- ***vzpodbujanje samostojnosti, samozavesti, odgovornega odnosa do uporabe infrastrukture, samostojna uporaba infrastrukture,***
- ***krepitev vodstvenih sposobnosti,***
- ***vzpodbujanje k hitrejšemu diplomiranju.***

### **Strateško razvojne aktivnosti s študenti**

- nadaljnje razvijanje in načrtovanje novih izobraževalnih programov oz. »uvoz« posameznih izbirnih modulov – področje gozdarstva in lova ter živilstva in prehrane, fotografije, oblikovanja oz. po predlogih;
- možnost vključevanja dijakov, neuspešnih pri opravljanju poklicne mature ali mature ter odraslih v izobraževanje (moduli) preko sistema vseživljenjskega učenja,
- spremljanje zaposljivosti diplomantov VSŠ v okolju,

- krepitev vloge Kariernega centra VSŠ in Kluba diplomantov VSŠ,
- spremljanje in vključevanje diplomantov Višje strokovne šole v društvo Grmčanov.

#### **Stalno delo in prizadevanja za stalno zviševanje kakovosti v VSŠ**

- ohranjanje koncepta notranje kakovosti VSŠ,
- skrb za izvajanje in posodabljanje poslovnika kakovosti VSŠ,
- izvajanje nadaljnjih korakov v konceptu zagotavljanja kakovosti v VSŠ v skladu s priporočili Skupnosti VSŠ (prevzetimi po projektu Impletum) in navodili NAKVIS-a,
- izvajanje izvedbenega kurikula v skladu z načrtom ter vnašanjem predlogov, idej in izboljšav, ki nastajajo tekom procesa,
- uvedba tekočega merjenja zadovoljstva študentov, zaposlenih ter drugih sodelavcev VSŠ in uvajanje izboljšav glede na ugotovitve (Komisija za spremljanje in zagotavljanje kakovosti)

#### **Izboljševanje pedagoško – didaktičnih principov dela s študenti**

- intenziviranje sodelovalnega poučevanja, timskega dela in medpredmetnega povezovanja,
- izobraževanje za projektno delo študentov in izvajanje projektnega dela,
- izvedba strokovnih ekskurzij, projektnih dni in projektnih tednov.

#### **Skrb za spremljanje zakonodaje in razpisov ter oblikovanje oz. ažuriranje šolskih aktov**

- spremljanje sprejemanja novih pravilnikov in njihovih učinkov,
- priprava in sprejemanje novih oz. prenovljenih šolskih aktov,
- sprotno informiranje sodelavcev o spremembah, novostih, aktualnih vsebinah.

#### **Sodelovanje s partnerskimi organizacijami, še posebej s šolami v slovenskem prostoru in izven**

- sodelovanje z Višjimi strokovnimi šolami v Sloveniji,
- mednarodno sodelovanje (zlasti sodelovanje z Višjimi strokovnimi šolami EU),
- samostojno vodenje organizacijske enote Višja strokovna šola,
- izvedba strokovnih ekskurzij, simpozijev (z domačimi in tujimi predavatelji), razprav, v katere bomo vključili zaposlene in študente,
- vzpodbujanje aktivne in pasivne udeležbe zaposlenih na konferencah, simpozijih, posvetih in podobnih dogodkih na šoli, v širšem slovenskem prostoru, pa tudi izven naših meja.

#### **Sodelovanje z izvajalci praktičnega izobraževanja, še posebej pri načrtovanju projektnih nalog**

- vzpodbujanje dela raziskovalnih oziroma projektnih nalog za študente, ki so lahko osnova za pripravo diplomskih nalog,
- vzpodbujanje dela raziskovalnih oziroma projektnih nalog za študente kot osnova za podelitev certifikata »zaupanja vreden«,
- aktivno sodelovanje z MIC-em pri zagotavljanju praktičnega usposabljanja za študente in druge udeležence vseživljenjskega učenja,
- sodelovanje z zunanjimi partnerji pri zagotavljanju praktičnega usposabljanja za študente.

#### **Iskanje dodatnih priložnosti za strokovni razvoj študentov**

- vključevanje študentov in zaposlenih v promocijo VSŠ s pisanjem člankov, izdelavo e-oglasov in e-sporočil na šoli in izven nje,
- sodelovanje študentov pri promociji VSŠ, strokovnih vsebin in dogodkov preko radia, televizije oz. drugih medijev,
- priprava prostoizbirnih predmetov/modulov in ponudba le-teh študentom in ostalim slušateljem,
- intenzivno partnerstvo z Razvojno – raziskovalnim inštitutom Grm.

#### **Skrb za stalno izpopolnjevanje predavateljev, inštruktorjev in drugih sodelavcev šole**

- poudarek dobremu permanentnemu izobraževanju za predavatelje in druge sodelavce VSŠ,
- vključevanje v izobraževanje za pridobitev pedagoško-andragoške izobrazbe za sodelavce, ki je še nimajo opravljene (program se po nekajletni prekinitvi ponovno izvaja s študijskim letom 2014/15, je prenovljen in kreditno ovrednoten s 30 KT),
- opravljanje strokovnih izpitov,
- vzpodbujanje predavateljev k pripravi strokovne literature (interna gradiva ter gradiva, ki bodo potrjena pri Strokovnem svetu),
- razvoj intenzivnega sodelovanja z drugimi enotami šolskega centra,
- Višja strokovna šola bo skupaj z drugimi organizacijami sodelovala pri projektih, raziskavah oz. aplikaciji stroke v inštitutih in institucijah ter na različnih projektih,
- nadaljnje utrjevanje šole v okolju, v smislu njene prepoznavnosti in prispevka v regionalnem razvoju,
- sodelovanje VSŠ z ostalimi VSŠ v regiji in na področju celotne Slovenije, aktivno članstvo v Skupnosti VSŠ in Združenju VSŠ, aktivna participacija v Konzorciju biotehniških šol – Višje strokovne šole,
- sodelovanje Višje strokovne šole, MIC-a in partnerjev pri izvajanju projektov in iskanju razvojnih potencialov v stroki,

- vključevanje strokovnih delavcev zavoda (in izven) v višješolske izobraževalne programe.

**Delo na projektih (redni razpisi, občasni razpisi in projekti)**

- nadaljevanje dela na internem šolskem projektu »Delovno mesto, ki sem si ga sam ustvaril«,
- sodelovanje in priprava različnih razvojnih, izobraževalnih in raziskovalnih projektov – v skladu z vzpodbujanje sodelavcev in študentov za udeležbo na mednarodnih aktivnostih,
- intenzivno partnerstvo z Razvojno – raziskovalnim inštitutom Grm,
- razvoj in načrtovanje internih projektov šole oz. internih projektov zavoda,
- sodelovanje s strokovnimi in znanstvenimi institucijami, ki delujejo na strokovnih področjih programov VSŠ ter pedagoškimi institucijami,
- sodelovanje s fakultetami slovenskih univerz, s katerimi že imamo povezave in možnost vzpostavljanja novih povezav,
- celoletno delo na promociji VSŠ (zaposleni, študentje) za bodoči vpis na VSŠ,
- sodelovanje na različnih tekmovanjih za študente (nacionalna in mednarodna tekmovanja),
- izvajanje izobraževanja posameznih strokovnih modulov kot neformalne oblike izobraževanja ter drugih tečajnih oblik izobraževanja in usposabljanja s področja stroke višje strokovne šole.

### 3. VIŠJA STROKOVNA ŠOLA V ŠTUDIJSKEM LETU 2015/16

#### 3.1 Študijsko leto 2015/16

Študijsko leto 2015/16 traja od 1. oktobra 2015 do 30. septembra 2016. Študijski proces bo organiziran v skladu z novelo Zakona o višjem strokovnem izobraževanju (ZVSI), objava v Ur. l. 86/2004, z dne 5. 8. 2004 in v Ur. l. 100/2013, z dne 6. 12. 2013 (ZVSI-A).

V okviru praktičnega izobraževanja in določenih napovedanih terminov pedagoškega procesa so možne tudi delovne sobote oz. drugi sicer dela prosti dnevi, v skladu z naravo delovnega procesa.

- Podlaga za organizacijo dela je **Študijski koledar za študijsko leto 2015/16**, ki je usklajen z zakonodajo in drugimi enotami matičnega šolskega centra.
- Organizacijsko delovanje šole definira **Izvedbeni kurikulum Višje strokovne šole**.
- Neposredno izvedbo predavanj, vaj, praktičnega izobraževanja in ostalih aktivnosti pa definirajo podrobnejši **urniki in drugi načrti izvajanja študijskih programov**.

Študijsko leto tako temelji na študijskem koledarju, ki v osnovi vključuje jesenske počitnice – vključno s prazniki (*26. oktober do 1. november 2015*), *Novoletne počitnice (od 28. do 31. december 2015)*, zimске počitnice (*22. do 28. februar 2016*), prvomajske počitnice – vključno s prazniki (*27. april do 2. maj 2016*), poletne počitnice (šest tednov v mesecu juliju in avgustu, od *4. julija do 15. avgusta 2016*) ter pedagoškega procesa prosti dnevi, določeni z zakonom.

Pedagoškega procesa (predavanj in vaj) so še prosti dnevi: 3. februar 2016 (Karierni dan), 28. junij 2016 (Dan šole).

Z letnim delovnim načrtom pa sta določena 2 delovna dneva:

- 21. maj 2016 (delovna sobota)
- 22. maj 2016 PRAZNOVANJE 130- OBLETNICE KMETIJSKE ŠOLE GRM

Poleg rednih aktivnosti so za študente predvideni še različni strokovni in informativni dogodki, kjer je predvidena tako aktivna kot pasivna udeležba, posledično pa ti dogodki tudi vplivajo na aktivnost posameznih sodelavcev šole.

#### **Redni študij:**

Študijsko leto se bo za 1. letnike vse treh programov začelo s tematskimi dnevi (1. – 2. oktober 2015) ter nadaljevalo s projektnim tednom (5. do 9. oktober 2015). Projektni teden Osnove biologije bo organiziran za študijska programa UPK in NAR (vezan na predmet TRB), projektni teden – Uvod v gostinstvo – turistično dejavnost pa bo organiziran za študijski program GT.

Študijsko leto se bo za 2. letnike študijskih programov UPK in NAR začelo s praktičnim izobraževanjem, za študente 2. letnika GT pa s predavanji. Praktično izobraževanje za študente 2. letnika NAR bomo s študijskim letom 2015/16 poenotili s študijskim programom UPK, ki bo tudi nekoliko drugače razporejeno kot doslej.

- Jesenski del (od 1. oktobra 2015 do 2. novembra 2015 - 5 tednov)
- Zimski del (od 22. februarja do 6. marca 2016 - 2 tedna)
- Pomladanski del (od 16. maja do 5. junija 2016 – 3 tedne)

Praktično izobraževanje za študente 1. letnika UPK in NAR se začne s 11. aprilom 2016 in po šolskem koledarju traja 10 tednov (do 17. junij 2016).

Praktično izobraževanje za študente 2. letnika GT je usmerjeno v četrte in petke znotraj študijskega leta, za študente 1. letnika pa od 7. decembra do 3. januarja 2016 v celoti ter od 3. marca do konca študijskega leta ob četrtek in petkih.

**Izredni študij:**

V izrednem študiju bomo pričeli s pedagoškim procesom 5. oktobra 2015 (GT 1., 2. in 3. cikel), za študente UPK in NAR pa 11. oktobra 2015. Izvajanje predavanj in vaj se časovno (po dnevih in tednih) usklajuje z rednim študijem, kakor tudi sama izvedba pri posameznih predmetih v deležu. Pri načrtovanju in izvedbi predavanj, vaj in praktičnega izobraževanja bomo sledili določilom Zakona o višjem strokovnem izobraževanju (ZVSI), objavljena v Ur. l. 86/2004, z dne 5. 8. 2004 in v Ur. l. 100/2013, z dne 6. 12. 2013 ter Navodilom za prilagajanje izrednega študija v višjem strokovnem izobraževanju.

Izredni študij je plačljiv, veljavni ceniki in s tem povezane evidence vodi Referat za študijske in študentske zadeve.

**Stroški vpisa in drugi stroški, povezani s študijem**

Stroški vpisa in drugi stroški, povezani s študijem so usklajeni z veljavno zakonodajo in potrjeni s strani Sveta šole. Vsakokratno potrjen cenik je javno dostopen. Vsa dokumentacija v zvezi s tem se vodi v Referatu za študijske in študentske zadeve.

**3.2 Predviden vpis v prvi letnik v študijskem letu 2015/2016 (ocena)**

*Tabela: Predvideno število študentov, vpisanih v 1. letnik VSŠ na dan 1. 10. 2015*

Vrsta programa:	Poklic:	Število študentov:
<b>Izobraževalni program Upravljanje podeželja in krajine (UPK)</b>		
1. letnik: redni študij	inženir/inženirka kmetijstva in krajine	25
1. letnik (ciklus): izredni študij	inženir/inženirka kmetijstva in krajine	0
<b>Izobraževalni program Gostinstvo in turizem (GT)</b>		
1. letnik: redni študij	organizator/organizatorka v gostinstvu in turizmu	22
1. letnik (ciklus): izredni študij	organizator/organizatorka v gostinstvu in turizmu	1
<b>Izobraževalni program Naravovarstvo (NAR)</b>		
1. letnik: redni študij	inženir/inženirka naravovarstva	40
1. letnik (ciklus): izredni študij	inženir/inženirka naravovarstva	4
<b>SKUPAJ:</b>		<b>92</b>

V študijskem letu 2015/16 predvidevamo, da bo do 1. oktobra 2015 v programe 1. letnika vpisanih **92** študentov, od tega **87** študentov vključenih v redni študij in **5** študentov vključenih v izredni študij.

*Tabela: Predvideno število študentov, vpisanih v 1. letnik VSŠ (na dan 30. 9. 2015) v primerjavi s študijskimi leti 2014/15, 2013/14 in 2012/13*

Vrsta programa:	Poklic:	Število študentov:			
		Št. l. 2015 /16	Št. l. 2014/1 5	Št. l. 2013/ 14	Št. l. 2012/13
<b>Izobraževalni program Upravljanje podeželja in krajine (UPK)</b>					
1. letnik: redni študij	inženir/inženirka kmetijstva in krajine	25	48	50	50
1. letnik (ciklus): izredni študij	inženir/inženirka kmetijstva in krajine	0	3	10	7
<b>Izobraževalni program Gostinstvo in turizem (GT)</b>					
1. letnik: redni študij	organizator/organizatorka v gostinstvu in turizmu	22	43	50	52
1. letnik (ciklus): izredni študij	organizator/organizatorka v gostinstvu in turizmu	1	1	10	6
<b>Izobraževalni program Naravovarstvo (NAR)</b>					
1. letnik: redni študij	inženir/inženirka naravovarstva	40	32	50	56
1. letnik (ciklus): izredni študij	inženir/inženirka naravovarstva	4	2	10	4
<b>SKUPAJ:</b>		<b>92</b>	<b>129</b>	<b>180</b>	<b>175</b>

V študijskem letu 2015/16 predvidevamo na dan 1. oktober 2015 manjše število vpisanih študentov v vse 3 programe kot prejšnje leto predvsem zaradi manjših generacij študentov in tudi zaradi manjšega zanimanja za vpis v programe izrednega študija. Sicer sodelavci na VSŠ delamo veliko na promociji in ostalih aktivnostih za ohranitev vpisa izpred prejšnjih let, zato bomo v študijskem letu 2015/16 še več delali na tem področju.



### 3.3 Oblikovanje letnikov - vpis v študijskem letu 2015/2016

Tabela: Predvideno število študentov, vpisanih v vse študijske programe VSS v študijskem letu 2015/16

Vrsta programa:	Poklic:	Število študentov:
<b>Izobraževalni program Upravljanje podeželja in krajine (UPK)</b>		
1. letnik: redni študij	inženir/inženirka kmetijstva in krajine	25
2. letnik: redni študij - skupaj	inženir/inženirka kmetijstva in krajine	42
izredni študij (1., 2. in 3. cikelus) - skupaj	inženir/inženirka kmetijstva in krajine	5
<b>Število študentov, ki so vključeni v izobraževalni program Upravljanje podeželja in krajine (UPK)</b>		<b>72</b>
<b>Izobraževalni program Gostinstvo in turizem (GT)</b>		
1. letnik: redni študij	organizator/organizatorka v gostinstvu in turizmu	23
2. letnik: redni študij - skupaj	organizator/organizatorka v gostinstvu in turizmu	21
izredni študij (1., 2. in 3. cikelus) - skupaj	organizator/organizatorka v gostinstvu in turizmu	2
<b>Število študentov, ki so vključeni v izobraževalni program Gostinstvo in turizem (GT)</b>		<b>46</b>
<b>Izobraževalni program Naravovarstvo (NAR)</b>		
1. letnik: redni študij	inženir/inženirka naravovarstva	40
2. letnik: redni študij	inženir/inženirka naravovarstva	23
izredni študij (1., 2. in 3. cikelus) - skupaj	inženir/inženirka naravovarstva	11
<b>Število študentov, ki so vključeni v izobraževalni program Naravovarstvo (NAR)</b>		<b>74</b>
<b>Število vseh študentov (vsi programi, vse generacije):</b>		<b>192</b>
<b>Število vseh študentov, vključenih v redni študij</b>		<b>67 (UPK) + 44 (GT) + 63 (NAR) = 174</b>
<b>Število vseh študentov, vključenih v izredni študij</b>		<b>5 (UPK) + 2 (GT) + 11 (NAR) = 18</b>

V naslednji tabeli sledi podrobnejša razčlenitev po posameznih programih:

- pri rednih študentih po letnikih in vrstah vpisa - prvi vpis, ponavljanje ter ponovni vpis in
- pri izrednih študentih po posameznih cikelusih (1., 2. in 3. cikelus).

Tabela: Predvideno število študentov, vpisanih v vse študijske programe VSS (na dan 1. 10. 2015) v primerjavi s študijskimi leti 2014/15, 2013/14 in 2012/13 (podrobnejša razčlenitev)

Vrsta programa:	Poklic:	Število študentov:			
<b>Izobraževalni program Upravljanje podeželja in krajine (UPK)</b>		Št. l. 2015/16	Št. l. 2014/15	Št. l. 2013/14	Št. l. 2012/13
1. letnik: redni študij	inženir/inženirka kmetijstva in krajine	25	48	50	50 +1 (ponavlja nje letnika)

Vrsta programa:	Poklic:	Število študentov:			
2. letnik: redni študij	inženir/inženirka kmetijstva in krajine	34	14	16	14
2. letnik: redni študij – ponavljanje letnika	inženir/inženirka kmetijstva in krajine	8	9	10	25
2. letnik: redni študij – ponovni vpis	inženir/inženirka kmetijstva in krajine	0	0	1	2
1. letnik (ciklus): izredni študij	inženir/inženirka kmetijstva in krajine	0	3	4	7
2. ciklus: izredni študij	inženir/inženirka kmetijstva in krajine	2	3	6	5
3. ciklus: izredni študij	inženir/inženirka kmetijstva in krajine	3	5	6	5
<b>Število študentov, ki so vključeni v izobraževalni program Upravljanje podeželja in krajine (UPK)</b>		<b>72</b>	<b>82</b>	<b>93</b>	<b>93</b>
<b>Izobraževalni program Gostinstvo in turizem (GT)</b>					
1. letnik: redni študij	organizator/organizatorka v gostinstvu in turizmu	23	43	50	52
2. letnik: redni študij	organizator/organizatorka v gostinstvu in turizmu	9	14	10	17
2. letnik: redni študij – ponavljanje letnika	organizator/organizatorka v gostinstvu in turizmu	12	7	10	13
2. letnik: redni študij – ponovni vpis	organizator/organizatorka v gostinstvu in turizmu	0	1	1	1
1. letnik (ciklus): izredni študij	organizator/organizatorka v gostinstvu in turizmu	1	1	7	6
2. ciklus: izredni študij	organizator/organizatorka v gostinstvu in turizmu	0	1	2	2
3. ciklus: izredni študij	organizator/organizatorka v gostinstvu in turizmu	1	2	2	6
<b>Število študentov, ki so vključeni v izobraževalni program Gostinstvo in turizem (GT)</b>		<b>46</b>	<b>69</b>	<b>82</b>	<b>97</b>
<b>Izobraževalni program Naravovarstvo (NAR)</b>					
1. letnik: redni študij	inženir/inženirka naravovarstva	40	32	50	56
2. letnik: redni študij	inženir/inženirka naravovarstva	9	20	20	18
2. letnik: redni študij – ponavljanje letnika	inženir/inženirka naravovarstva	13	18	14	20
2. letnik: redni študij – ponovni vpis	inženir/inženirka naravovarstva	1	1	1	-
1. letnik (ciklus): izredni študij	inženir/inženirka naravovarstva	4	2	13	5
2. ciklus: izredni študij	inženir/inženirka naravovarstva	1	6	2	4
3. ciklus: izredni študij	inženir/inženirka naravovarstva	6	3	2	13
<b>Število vseh študentov, ki so vključeni v izobraževalni program Naravovarstvo (NAR)</b>		<b>74</b>	<b>82</b>	<b>103</b>	<b>116</b>
<b>Število vseh študentov (vsi programi, vse generacije):</b>		<b>192</b>	<b>233</b>	<b>277</b>	<b>306</b>

### 3.4 Predmetnik študijskih programov in načrtovana realizacija izvedbe

#### I. PREDMETNIK - UPRAVLJANJE PODEŽELJA IN KRAJINE

Št.	Ime modula/predmeta/druge sestavine	Obvezno / izbirno	Letnik	Št. ur			Skupno št. ur	KT
				PR	SV	LV		
<b>M1</b>	<b>POSLOVANJE IN EKONOMIKA (PEK)</b>	<b>Obvezno</b>	<b>1.</b>					<b>12</b>
P1	Poslovno sporazumevanje in vodenje (PSV)	Obvezno	1.	42	6	24	72	6
P2	Ekonomika in menedžment podjetij (EMP)	Obvezno	1.	42	6	24	72	6
<b>M2</b>	<b>KOMUNIKACIJA IN INFORMATIKA (KIN)</b>	<b>Obvezno</b>	<b>1.</b>					<b>9</b>
P3	Strokovna terminologija v tujem jeziku (STJ)	Obvezno	1.	30	0	30	60	5
P4	Strokovna informatika in statistične metode vrednotenja (SIS)	Obvezno	1.	18	6	24	48	4
<b>M3</b>	<b>PODJETNIŠTVO Z ORGANIZACIJO (POR)</b>	<b>Obvezno</b>	<b>2.</b>					<b>15</b>
P5	Podjetništvo in trženje (PIT)	Obvezno	2.	48	6	48	102	7
P6	Organizacija in poslovanje (OIP)	Obvezno	2.	60	6	48	114	8
<b>M4</b>	<b>VODENJE RASTLINSKE PRIDELAVE (VRP)</b>	<b>Izbirno</b>	<b>1. ali 2.</b>					<b>15</b>
P7	Gospodarjenje v poljedelstvu in vrtnarstvu (GPV)	Izbirno	1. ali 2.	60	6	48	114	8
P8	Gospodarjenje v sadjarstvu in vinogradništvu (GSV)	Izbirno	1. ali 2.	54	6	42	102	7
<b>M5</b>	<b>VARSTVO RASTLIN (VAR)</b>	<b>Izbirno</b>	<b>1. ali 2.</b>					<b>15</b>
P9	Varstvo rastlin s fitofarmacijo (VRF)	Izbirno	1. ali 2.	60	6	48	114	8
P10	Gojenje in uporaba koristnih organizmov (GKO)	Izbirno	1. ali 2.	54	6	42	102	7
<b>M6</b>	<b>VODENJE REJE ŽIVALI (VRŽ)</b>	<b>Izbirno</b>	<b>1. ali 2.</b>					<b>15</b>
P11	Gospodarjenje v živinoreji (GŽI)	Izbirno	1. ali 2.	60	6	48	114	8
P12	Zdravstveno varstvo domačih živali (VDŽ)	Izbirno	1. ali 2.	54	6	42	102	7
<b>M7</b>	<b>TURIZEM IN ŠPORT NA PODEŽELJU (TŠP)</b>	<b>Izbirno</b>	<b>1. ali 2.</b>					<b>15</b>
P13	Turizem in rekreacija na podeželju (TRP)	Izbirno	1. ali 2.	60	6	48	114	8
P14	Treniranje konj in učenje jahanja (TKJ)	Izbirno	1. ali 2.	54	6	42	102	7
P15	Trajnostni razvoj z izbranimi poglavji iz biologije (TRB)	Obvezno	1.	12	0	36	48	4
P16	Razvoj podeželja z zakonodajo (RPZ)	Obvezno	2.	36	6	30	72	5
P17	Rastlinska pridelava in reja živali (RPR)	Obvezno	1.	42	0	42	84	7
P18	Upravljanje z rekreacijskimi in športnimi površinami (RŠP)	Izbirno	2.	176	12	124	312	22
P19	Ekološka pridelava hrane (EPH)	Izbirno	1. ali 2.	54	0	42	96	7
P20	Logistika in mehanizacija v kmetijstvu	Izbirno	1. ali 2.	54	0	42	96	7

	(LMK)							
P21	Terapevtska in socialna dejavnost na podeželju (TSP)	Izbirno	1. ali 2.	54	0	42	96	7
P22	Varovanje naravnih vrednot in biotske raznovrstnosti (VNV)	Izbirno	1. ali 2.	54	0	42	96	7
P23	Vinarstvo (VIN)	Izbirno	1. ali 2.	96	24	96	216	15
D1	Praktično izobraževanje (PRI)	Obvezno	1.				400	13
D2	Praktično izobraževanje (PRI)	Obvezno	2.				400	13
	Prostoizbirni modul ali predmet	Izbirno	1. ali 2.				72	5
D3	Diplomski izpit (DIP)	Obvezno	2.					5
	<b>Skupaj kreditnih točk</b>							<b>120</b>

Za študijsko leto 2015/16 smo študentom ponudili vse module, glede na število prijav pa s bomo organizirali načine izvajanja: predavanja, konzultacije in vaje.

K izbirnim predmetom, ki jih izvajamo v 1. letniku se je večina vpisanih v 1. roku, ki nameravajo dejansko študirati odločila za kombinacijo 2 in preostali za kombinacijo 1.

- Kombinacija 1.: TRP in TKJ
- Kombinacija 2.: GPV in GSV

Študenti 2. letnika pa so izbrali sledeče predmete (tukaj so že vključeni izredni študenti)

- VRF: 18 rednih študentov
- GKO: 3 redni študenti – izvedba skupaj z skupino naravovarstva
- GŽI : 18 rednih študentov, 2 izredna
- VDŽ : 8 rednih študentov,
- VIN: 9 rednih študentov
- LMK: 15 rednih študentov
- EPH: 13 rednih študentov, 1 izredni

## II. PREDMETNIK – GOSTINSTVO IN TURIZEM

Št.	Ime modula/predmeta/druge sestavine	Obvezno / izbirno	letnik	št. kontaktnih ur				Št. ur študent. dela	KT
				PR	SV	LV	Skupaj		
<b>M 1</b>	<b>Komunikacija</b>	<b>obvezno</b>							<b>15</b>
P 1	Strokovna terminologija v tujem jeziku 1 (STJ 1)	obvezno	1	36		48	84	180	6
P 2	Poslovno sporazumevanje in vodenje (PSV)	obvezno	1	48		36	84	180	6
D 1	Praktično izobraževanje 1 (PRI 1)	obvezno	1					80	3
<b>M 2</b>	<b>Ekonomika in poslovanje</b>	<b>obvezno</b>							<b>15</b>
P 3	Ekonomika podjetja (EKP)	obvezno	1	24		12	36	90	3
P 4	Ekonomika turizma (EKT)	obvezno	1	36		24	60	120	4

P 5	Pravni predpisi (PPR)	obvezno	1	48		12	60	120	4
P 6	Poslovna informatika s statistiko (PIS)	obvezno	1	36		24	60	120	4
<b>M 3</b>	<b>Varovanje okolja</b>	<b>obvezno</b>							<b>12</b>
P 7	Osnove gastronomije (OGS)	obvezno	1	48		12	60	120	4
P 8	Turistična geografija in kulturna dediščina (TGK)	obvezno	1	72	24	24	120	240	8
<b>M 4</b>	<b>Kulinarične in strežne veščine</b>	<b>izbirno</b>							<b>18</b>
P 9	Kuharstvo z organizacijo dela 1 (KOD 1)	obvezno	1	12		48	60	110	4
P 10	Strežba z organizacijo dela 1 (SOD 1)	obvezno	1	12		48	60	110	4
D 2	Praktično izobraževanje 2 (PRI 2)	obvezno	1					320	10
<b>M 5</b>	<b>Osnove gostinstva</b>	<b>izbirno</b>							<b>18</b>
P 11	Osnove kuharstva (OKU)	obvezno	1	12		48	60	110	4
P 12	Osnove strežbe (OST)	obvezno	1	12		48	60	110	4
D 2	Praktično izobraževanje 2 (PRI 2)	obvezno	1					320	10
<b>M 6</b>	<b>Trženje</b>	<b>obvezno</b>							<b>15</b>
P 13	Osnove projektnega menedžmenta (OPM)	obvezno	2	24		12	36	90	3
P 14	Trženje v turizmu (TTU)	obvezno	2	48		12	60	120	4
P 15	Strokovna terminologija v tujem jeziku 2 (STJ 2)	obvezno	2	60		60	120	240	8
<b>M 7</b>	<b>Poslovanje v gostinstvu in turizmu</b>	<b>obvezno</b>							<b>10</b>
P 16	Poslovanje prenočitvenih in prehrambenih obratov (PPO)	izbirno	2	60		24	84	180	6
P 17	Poslovanje hotelov in turističnih agencij (PHT)	izbirno	2	60		24	84	180	6
D 3	Praktično izobraževanje 3 (PRI 3)	obvezno	2					120	4
<b>M 8</b>	<b>Projekti v gostinstvu</b>	<b>izbirno</b>							<b>25</b>
P 18	Gastronomija (GAS)	obvezno	2	60		24	84	170	6
P 19	Kuharstvo z organizacijo dela 2 (KOD 2)	obvezno	2	48		48	96	200	7
P 20	Strežba z organizacijo dela 2 (SOD 2)	obvezno	2			48	48	110	4
D 4	Praktično izobraževanje 4 (PRI 4)	obvezno	2					280	8 kt
<b>M 9</b>	<b>F &amp; B</b>	<b>izbirno</b>							<b>25</b>

P 21	Hrana in pijače (HIP)	obvezno	2	48		12	60	110	4
P 22	Organizacija gostinskih dogodkov (OGD)	obvezno	2	24		48	72	170	6
P 23	Barmanstvo (BAR)	izbirno	2	36		60	96	200	7
P 24	Harmonija okusov (HOK)	izbirno	2	36		60	96	200	7
D 4	Praktično izobraževanje 4 (PRI 4)	obvezno	2					280	8
<b>M 10</b>	<b>Projekti v turizmu</b>	<b>izbirno</b>							<b>25</b>
P 25	Strokovna terminologija v tujem jeziku 3 (STJ 3)	obvezno	2	60		60	120	240	8
P 26	Dopolnilne turistične dejavnosti (DTD)	obvezno	2	48		60	108	240	9
D 4	Praktično izobraževanje 4 (PRI 4)	obvezno						280	8
<b>M 11</b>	<b>Kongresni turizem</b>	<b>izbirno</b>							<b>25</b>
P 25	Strokovna terminologija v tujem jeziku 3 (STJ 3)	obvezno	2	60		60	120	240	8
P 27	Osnove kongresne dejavnosti (OKD)	obvezno	2	24		12	36	80	3
P 28	Tehnični standardi v kongresnem turizmu (TSK)	obvezno	2	12		24	36	80	3
P 29	Organizacija kongresov (OKO)	obvezno	2	12		24	36	80	3
D 4	Praktično izobraževanje 4 (PRI 4)	obvezno	2					280	8
<b>M 12</b>	<b>Wellness turizem</b>	<b>izbirno</b>							<b>25</b>
P 25	Strokovna terminologija v tujem jeziku 3 (STJ 3)	obvezno	2	60		60	120	240	8
P 30	Wellness turizem (WEL)	obvezno	2	24		36	60	130	5
P 31	Kulinarika za vitalnost (KZV)	obvezno	2	24		24	48	110	4
D 4	Praktično izobraževanje 4 (PRI 4)	obvezno	2					280	8
	<b>Diplomski izpit</b>								<b>5</b>
D 5	Diplomsko delo (DID)	obvezno	2					150	5
	<b>Ostalo</b>								<b>5</b>
P 32	Prosto izbirni predmet (PIP)	izbirno	2					150	5
	<b>Skupaj</b>			<b>672</b>	<b>24</b>	<b>516</b>	<b>1212</b>	<b>3600</b>	<b>120</b>

V študijskem letu 2015/16 bomo v 1. letniku izvajali modul M5: Osnove gostinstva, v 2. letniku bomo glede na interes študentov izvajali znotraj modula M7 oba izbirna predmeta (PHT in PPO) ter tudi izvajali izbirni modul F & B (M9), kjer bodo študentje poslušali naslednje predmete: Hrana in pijače, Organizacija gostinskih dogodkov ter Harmonija okusov (Barmanstva ne izvajamo) in kot samostojni predmet Strokovna terminologija v tujem jeziku 3 (italijanski jezik) kot PIP.

## III. PREDMETNIK - NARAVOVARSTVO

Št.	Ime modula/predmeta/druge sestavine	Obvezno / izbirno	Letnik	Št. ur			Skupno št. ur	KT
				PR	SV	LV		
<b>M1</b>	<b>POSLOVANJE IN EKONOMIKA (PEK)</b>	<b>obvezno</b>	<b>prvi</b>	58	24	-	82	<b>15</b>
P1	Poslovno sporazumevanje in vodenje (PSV)	Obvezno		58	24	-	82	<b>6</b>
P2	Ekonomika in menedžment podjetij (EMP)			-	-	-	90	<b>6</b>
D1	Praktično izobraževanje – poslovanje in ekonomika	Obvezno		58	24	-	82	<b>3</b>
<b>M2</b>	<b>KOMUNIKACIJA IN INFORMATIKA (KIN)</b>	<b>obvezno</b>	<b>prvi</b>					<b>12</b>
P3	Strokovna terminologija v tujem jeziku (STJ)	Obvezno	48	12	-	60	150	<b>5</b>
P4	Strokovna informatika in statistične metode vrednotenja (SIS)		46	12	-	58	120	<b>4</b>
D1	Praktično izobraževanje – poslovanje in ekonomika	Obvezno	-	-	-	90	90	<b>3</b>
<b>P5</b>	<b>Trajnostni razvoj z izbranimi poglavji iz biologije (TRB)</b>	<b>obvezno</b>	<b>prvi</b>	46	0	12	58	<b>4</b>
<b>P6</b>	<b>Zakonodaja in etika s področja narave, okolja in prostora</b>	<b>obvezno</b>	<b>prvi</b>	48	24	-	72	<b>6</b>
<b>M3</b>	<b>Biotska raznovrstnost</b>	<b>obvezno</b>	<b>prvi</b>					<b>23</b>
P7	Vrednotenje biotske raznovrstnosti			70	12	24	106	<b>9</b>
P8	Varstvo narave in urejanje prostora			70	12	-	82	<b>7</b>
D3	Praktično izobraževanje – biotska raznovrstnost			-	-	-	220	<b>7</b>
<b>M4</b>	<b>Podjetništvo z organizacijo</b>	<b>obvezno</b>	<b>drugi</b>					<b>18</b>
P9	Podjetništvo in trženje			76	12	-	88	<b>7</b>
P10	Organizacija in poslovanje			76	24	-	100	<b>8</b>
D3	Praktično izobraževanje - podjetništvo z organizacijo			-	-	-	90	<b>3</b>
<b>M5</b>	<b>Ekosistemi</b>	<b>izbirno</b>	<b>drugi</b>					<b>32</b>
P11	Ravnovesja ekosistemov			76	28	28	132	<b>8</b>
P12	Gojenje in uporaba koristnih organizmov			64	-	32	96	<b>7</b>
P13	Abiotični dejavniki okolja in ekotoksikologija			64	-	32	96	<b>7</b>
D3	Praktično izobraževanje - ekosistemi			-	-	-	310	<b>10</b>
<b>M6</b>	<b>Zavarovana območja</b>	<b>izbirno</b>	<b>drugi</b>					<b>32</b>
P14	Načrtovanje dejavnosti v prostoru			76	28	28	132	<b>8</b>
P15	Nadzor v zavarovanem okolju			64	-	32	96	<b>7</b>
P16	Informiranje in svetovanje o pomenu zavarovanega območja			64	32	-	96	<b>7</b>
D3	Praktično izobraževanje – zavarovana območja			-	-	-	310	<b>10</b>
<b>M7</b>	<b>Naravni in obnovljivi viri energije</b>	<b>izbirno</b>	<b>drugi</b>					<b>32</b>
P17	Gospodarjenje z naravnimi in obnovljivimi viri energije			76	28	28	132	<b>8</b>

P18	Tehnologije obnovljivih virov energije			64	-	32	96	<b>7</b>
P19	Energetske in okoljske perspektive			64	32	-	96	<b>7</b>
D3	Praktično izobraževanje obnovljivi viri energije			-	-	-	310	<b>10</b>

V študijskem letu 2015/16 se bodo izvajali vsi obvezni moduli in predmeti (M1, M2, P5, P6, M3, M4), med izbirnimi moduli 2. letnika pa se bo izvajal M5. Glede na želje študentov načrtujemo tudi izvajanje predmeta Tehnologije obnovljivih virov energije (P 18), ki ga bodo zainteresirani študenti lahko unovčili kot prostoizbirni predmet (PIP) ali dodatno izobraževanje (na osnovi katerega prejmejo potrdilo, ki se vpiše v Prilogo k diplomu).

V kombinaciji z VŽU ali samostojno pa bomo predvidoma, v kolikor bo dovolj zainteresiranih slušateljev za oblikovanje skupine, izvajali dopolnilna izobraževanja (študenti bodo zanje prejeli potrdilo oz. certifikat, ki se vpiše v Prilogo k diplomu, predmeti pa ne morejo veljati kot PIP) s področij za katera je možno pridobiti certifikat Zaupanja vreden.

### 3.5 Druge dejavnosti pedagoškega procesa

#### *Teoretični del:*

Izvajanje teoretičnega dela pedagoškega procesa temelji na izvedbi predavanj in vaj. Za vsebine, načrtovanje in izvedbo so zadolženi pedagoški delavci po predmetih in predmetnih področjih, temeljni pedagoški proces (predavanja in vaje) se bo dopolnjeval s strokovnimi ekskurzijami, vabljenimi predavanji, ogledi in drugimi aktivnostmi po programu predavatelja.

Pri načrtovanju strokovnih ekskurzij se poleg kakovostnega načrtovanja in izvedbe upošteva optimalizacija urnika, stroškov ekskurzije in morebitno združevanje strokovnih ekskurzij (medpredmetne povezave).

#### *Praktični del:*

Praktični del izobraževanja se bo odvijal v skladu z načrti praktičnega izobraževanja za posamezno študijsko področje. Za načrtovanje, izvedbo, vodenje evidenc in analizo so zadolženi organizatorji praktičnega izobraževanja.

Organizacijski načrti, delovna področja in delodajalci (pogodbeniki) so dostopni na spletni strani ter pri posameznemu organizatorju.

Organizatorji PRI bodo opravljali redne razgovore s študenti in opravljali tudi vlogo tutorjev – predavateljev.

#### *Strokovne ekskurzije:*

Strokovne ekskurzije (krajša potovanja, ogledi dobrih praks, obisk sejmov, druge – z izobraževalno tematiko povezane dejavnosti – bodo za študente organizirane v skladu z osebnim letnim delovnim načrtom pedagoškega delavca in v skladu z letnim delovnim načrtom strokovnih aktivov (osebni LDN-ji in LDN-ji strokovnih aktivov so priloga k šolskemu LDN-ju).

### 3.6 Uvod v študijsko leto

V mesecu oktobru se začnejo predavanja za študente 1. letnikov vseh treh študijskih programov in za študente 2. letnika študijskega programa Gostinstvo in turizem. Študenti 2. letnikov študijskih programov Upravljanje podeželja in krajine ter Naravovarstvo pričnejo s predavanji 17. novembra (do takrat so vključeni v proces PRI).



**1. UVODNI DAN V ŠTUDIJSKO LETO je 1. 10. 2015** (na skupno srečanje so vabljeni vsi študenti 1. letnikov in 1. ciklusa – vpisani do tega dne)

Izvedba uvodnega dne

za 1. letnike:

- predstavitev šole in šolskega centra,
- kratka predstavitev ciljev po posameznih študijskih programih,
- predstavitev vodstva, pedagoškega kadra in organov šole,
- predstavitev poteka študijskega leta in posameznih značilnosti izvajanja programa,
- uvod v pričetek študijskega leta,
- za 1. letnike GT še pomerjanje oblek,
- za 1. letnike NAR in UPK predavanje Kmetijstvo in naravovarstvo v kontekstu razvoja podeželja,
- za vse 3 programe skupen ogled šole in MIC-a.

za 2. letnike študijskega programa Gostinstvo in turizem:

- pričetek pedagoškega procesa z uvodnim dnevom, natančneje s predavanji iz nemščine, 2. dan bo rezerviran za individualne razgovore za praktično izobraževanje.

**2. PRVI TEMATSKI DAN - UVOD V ŠTUDIJSKO LETO je 2. 10. 2015**

S prvimi letniki (UPK, Nar in GT) bomo nadaljevali s tematskim dnevom z naslovom Varna hrana in osnove HACCP sistema.

**3. PRVI PROJEKTNI TEDEN**

Uvodnemu ter tematskemu dnevju sledi 1. projektni teden (5 delovnih dni), in sicer:

Študijska programa Upravljanje podeželja in krajine ter Naravovarstvo – 1. letnik

**Projektni teden (od 5. 10. 2015 do 9. 10. 2015):**

**OSNOVE BIOLOGIJE** (vezano na predmet Trajnostni razvoj z izbranimi poglavji iz biologije – TRB)

Vsebine:

- Celica
- Osnove botanike
- Osnove zoologije
- Osnove fiziologije rastlin (fotosinteza, celično dihanje, vrenje, mineralna prehrana rastlin)
- Osnove genetike
- terensko (ogled poligonov VSŠ in predstavitev izvajanja PRI prejšnje generacije študentov v okviru PRI na MIC-u s poudarkom na poligonih za naravovarstveno izobraževanje) in laboratorijsko delo (mikroskopirnica)
- strokovna ekskurzija (Nacionalni inštitut za biologijo, Botanični vrt)

Študenti 1. letnika NAR in UPK pričnejo s predavanji po urniku v ponedeljek, 12. 10. 2015.

Študijski program Gostinstvo in turizem – 1. letnik

**Projektni teden (5 delovnih dni) od 5. 10. 2015 do 9. 10. 2015:**

**OSNOVE TURIZMA** (delno vezano na predmet Turistična geografija in kulturna dediščina - TGK)

Vsebine:

- turizem, turistične destinacije
- ogled vseh delovišč MIC-a, tudi Gostišča na trgu – Hiše kulinarike in turizma
- turistično vodenje
- strokovna ekskurzija: udeležba pri vodenju (Ljubljana, ogledi)

Študenti 1. letnika GT pričnejo s predavanji po urniku v ponedeljek, 12. 10. 2015.

Študijski program Gostinstvo in turizem – 2. letnik

Študenti 2. letnika GT pričnejo s predavanji po urniku že v ponedeljek, 5. 10. 2015.

Študijska programa Upravljanje podeželja in krajine ter Naravovarstvo – 2. letnik

Študenti bodo s teoretičnim delom pedagoškega procesa pričeli v prvem tednu novembra (2. 11. 2015), pred tem bodo imeli možnost opravljanja PRI (5 tednov).

## 2. ŠTUDIJSKO LETO

### 1. Splošno

Za vse programe so predvideni:

- Erasmus dan
- Delovni sestanki z ravnateljem po skupinah (analiza uspešnosti, zadovoljstva, težav, predlogi ...)
- Diplomski dnevi
- Posamezni dogodki, predstavitve ali projektne ure – vezane na aktualne aktivnosti
- Projektni tedni
- Borza poklicev
- Skupna (neobvezna) strokovna ekskurzija za vse študente v tujino (predvidoma Hrvaška, pomladanski termin)
- Ponudba drugih fakultativnih izobraževanj
- Ponudba dodatnih izobraževanj in usposabljanj, ki niso del študijskih programov.

### 2. Projektne vsebine in projektni dnevi

#### 1. Študijska programa Upravljanje podeželja in krajine ter Naravovarstvo – 2. letnik

- projektne vsebine in projektni dnevi **ORGANIZACIJE IN POSLOVANJA** (vezano na predmet Organizacija in poslovanje – OIP).

Temeljne usmeritve:

- Organizacija in upravljanje z lesom
- Organizacija mesne in mlečne proizvodnje
- Organizacija dogodkov
- Organizacija oskrbe z vodo
- Organizacija upravljanja z odpadki
- Drugo – glede na interes slušateljev in pobude okolja.

#### 2. Študijski program Upravljanje podeželja in krajine ter Naravovarstvo – 2. letnik (različne oblike – obvezno oz. fakultativno), tudi GT po izbiri

- Gozdarstvo
- Lovstvo
- Ribištvo
- Čebelarstvo
- Ruski jezik
- Drugo.

3. Za vse študijske programe je predviden tematski dan na temo POZNAVANJA LASTNE DRŽAVE ter EVROPSKE UNIJE.

### 3.7. Kadrovska struktura

Posamezni strokovni delavci so glede na delež vzgojno izobraževalnega dela razporejeni v OE Kmetijska šola Grm in biotehniška gimnazija in OE Višja strokovna šola ali OE Srednja šola za gostinstvo in turizem in OE Višja strokovna šola. Nekaj predavateljev deluje tudi le kot zunanji predavatelji.

V strukturi pedagoškega kadra VSŠ so možne posamezne spremembe, glede na različne dejavnike (bolezen, druga odsotnost, izpolnjevanje drugih kriterijev in podobno).

Strokovni delavci na Višji strokovni šoli po izobraževalnih programih:

#### 1. Izobraževalni program Upravljanje podeželja in krajine (UPK)

Zap. št.	Ime in priimek	Predmeti
1.	Vida Hlebec	Poslovno sporazumevanje in vodenje (PSV) – predavateljica
2.	Mitja Turk	Poslovno sporazumevanje in vodenje (PSV) - inštruktor
3.	dr. Marija Turnšek Mikačič	Ekonomika in menedžment podjetij (EMP) – predavateljica
4.	Jožica Cerovšek	Strokovna terminologija v nemškem jeziku (STJ- NEM) – predavateljica
5.	dr. Alenka Divjak	Strokovna terminologija v angleškem jeziku (STJ- ANG) - predavatelj
6.	Matej Zdovc	Strokovna informatika in statistične metode vrednotenja (SIS) – predavatelj
7.	Tone Hrovat	Organizacija in poslovanje (OIP) - predavatelj
8.	dr. Jože Podgoršek	Gospodarjenje v poljedelstvu in vrtnarstvu (GPV) - predavatelj, Upravljanje z rekreacijskimi in športnimi površinami (RŠP) – predavatelj (se ne izvede v 2015/16)
9.	dr. Mateja Colarič Bajc	Gospodarjenje v sadjarstvu in vinogradništvu (GSV), Gojenje in uporaba koristnih organizmov (GKO) – predavateljica, Rastlinska pridelava in reja živali (RPR), Varstvo rastlin s fitofarmacijo (VRF), Trajnostni razvoj z osnovami biologije (TRB), Ekološka pridelava hrane (EPH) - inštruktorica
10.	Pavla Marc	Gojenje in uporaba koristnih organizmov (GKO) – inštruktorica, laborantka
11.	Urška Trobec	Gospodarjenje v živinoreji (GŽI) - predavateljica, Rastlinska pridelava in reja živali (RPR) – predavateljica, Praktično izobraževanje 1 in 2 (PRI) – organizatorica praktičnega izobraževanja (v deležu)
12.	mag. Urška Ogrinc	Trajnostni razvoj z osnovami biologije (TRB)
13.	Jana Goršin Fabjan, dr. vet. med.	Zdravstveno varstvo domačih živali (VDŽ) – predavateljica
14.	Barbara Turk	Treniranje konj in učenje jahanja (TKJ), Turizem in rekreacija na podeželju (TRP), Trajnostni razvoj z osnovami biologije (TRB) – predavateljica, Ekološka pridelava hrane (EPH) - inštruktorica
15.	mag. Sebastjan Repnik	Turizem in rekreacija na podeželju (TRP) – inštruktor

16.	Helena Jurše Rogelj	Ekološka pridelava hrane (EPH) – predavateljica
17.	Angelca Hrovat	Trajnostni razvoj z izbranimi poglavji biologije (TRB), Praktično izobraževanje 1 in 2 (PRI) – organizatorica praktičnega izobraževanja
18.	Marja Majer Cuk	Razvoj podeželja z zakonodajo (RPZ) - predavateljica, Podjetništvo in trženje (PIT) – inštruktorica
19.	Igor Hrovatič	Razvoj podeželja z zakonodajo (RPZ) - predavatelj, Podjetništvo in trženje (PIT) – predavatelj, Organizacija in poslovanje (OIP) – predavatelj
20.	Marko Glušič	Logistika in mehanizacija v kmetijstvu(LMK) - predavatelj
21.	dr. Julij Nemanič	Vinarstvo (VIN) - predavatelj
22.	Franci Absec	Vinarstvo (VIN) – predavatelj, Varstvo rastlin s fitofarmacijo (VRF) - predavatelj
23.	Irma Svetec Hudoklin	Organizacija in poslovanje (OIP) – inštruktorica
24.	Primož Mavsar	Trajnostni razvoj z izbranimi poglavji biologije – inštruktor (dodatne teme s področja prostora in geografskih informacijskih sistemov ter orientacije)
25.	Nina Gerjevič	Zdravstveno varstvo domačih živali (VDŽ) - laborantka

## 2. Izobraževalni program Gostinstvo in turizem (GT)

Zap. št.	Ime in priimek	Predmeti
1.	dr. Alenka Divjak	Strokovna terminologija v angleškem jeziku (STJ- ANG) – predavateljica
2.	Jožica Cerovšek	Strokovna terminologija v nemškem jeziku (STJ- NEM) – predavateljica
3.	Polona Pegam*	Strokovna terminologija v italijanskem jeziku (STJ-3) - predavateljica
4.	Vida Hlebec	Poslovno sporazumevanje in vodenje (PSV) - predavateljica
5.	Metka Kogovšek, mag. ekon. ved	Ekonomika podjetja (EKP) - predavateljica
6.	mag. Jože Hočevnar	Ekonomika turizma (EKT) – predavatelj, Osnove projektnega menedžmenta (OPM)– predavatelj
7.	mag. Ivanka Medvešček	Pravni predpisi (PPR) - predavateljica
8.	Matej Zdovc	Poslovna informatika s statistiko (PIS) – predavatelj
9.	dr. Lea Kužnik	Turistična geografija in kulturna dediščina (TGK) - predavateljica, Dopolnilne turistične dejavnosti (DTD) – predavateljica
10.	mag. Sebastjan Repnik	Osnove kuharstva (OKU) – predavatelj, Poslovanje prenočitvenih in prehrabnenih obratov (PPO) – predavatelj, Poslovanje hotelov in turistični agencij (PHT) – predavatelj in Wellness turizem (WEL) – predavatelj, Praktično izobraževanje (PRI) - organizator praktičnega izobraževanja
11.	Anica Oblak Janko	Osnove kuharstva (OKU) – laborantka, Organizacija gostinskih dogodkov (OGD) – laborantka,
12.	Jerneja Kamnikar	Osnove strežbe (OST) – predavateljica, Organizacija gostinskih dogodkov (OGD) – predavateljica
13.	Robert Pečarič	Harmonija okusov (HOK) – laborant
14.	Mojca Kogovšek, mag. ekon. ved	Osnove projektnega menedžmenta – predavateljica
15.	Janja Blatnik	Trženje v turizmu - predavateljica

16.	Anica Pajer	Hrana in pijače (HIP), Osnove gastronomije (OGS) - predavateljica
17.	dr. Julij Nemanič	Harmonija okusov (HOK) - predavatelj
18.	Franci Mežič	Osnove strežbe in Organizacija gostinskih dogodkov - laborant

\* v postopku imenovanja

### 3. Izobraževalni program Naravovarstvo (NAR)

Zap. št.	Ime in priimek	Predmeti
1.	Vida Hlebec	Poslovno sporazumevanje in vodenje (PSV) - predavateljica
2.	Mojca Kogovšek, mag. ekon. ved	Ekonomika in menedžment podjetij (EMP) - predavateljica
3.	dr. Alenka Divjak	Strokovna terminologija v angleškem jeziku (STJ - ANG) - predavateljica
4.	Jožica Cerovšek	Strokovna terminologija v nemškem jeziku (STJ - NEM) - predavateljica
5.	Matej Zdovc	Strokovna informatika in statistične metode vrednotenja (SIS) - predavatelj
6.	Helena Jurše Rogelj	Vrednotenje biotske raznovrstnosti (VBR) - predavateljica, Zakonodaja in etika s področja narave, okolja in prostora (ZET) - predavateljica
7.	mag. Urška Ogrinc	Vrednotenje biotske raznovrstnosti (VBR), Trajnostni razvoj z izbranimi poglavji iz biologije (TRB), Ravnovesja ekosistemov (REK) - predavateljica
8.	mag. Tina Mikuš	Varstvo narave in urejanje prostora (VNP) - predavateljica, Informiranje in svetovanje o pomeni zavarovanega območja, Nadzor v zavarovanem okolju - predavateljica 8ni izvedbe v 2015/16)
9.	Igor Hrovatič	Podjetništvo in trženje (PIT) - predavatelj
10.	Marja Majer Cuk	Podjetništvo in trženje (PIT) - inštruktorica
11.	Tone Hrovat	Organizacija in poslovanje (OIP) - predavatelj
12.	Anton Goršin	Ravnovesja ekosistemov (REK) - predavatelj, Tehnologije obnovljivih virov energije (TOVE-PIP) - inštruktor
13.	dr. Mateja Colarič Bajc	Gojenje in uporaba koristnih organizmov (GKO) - predavateljica
14.	Pavla Marc	Gojenje in uporaba koristnih organizmov (GKO) - laborantka
15.	Irena Kurajič	Abiotični dejavniki okolja in ekotoksikologija - predavateljica
16.	Nina Gerjevič	Abiotični dejavniki okolja in ekotoksikologija, Vrednotenje biotske raznovrstnosti - laborantka
17.	dr. Jože Podgoršek	Tehnologije obnovljivih virov energije (TOVE - PIP) - predavatelj
18.	Barbara Turk	Praktično izobraževanje (PRI), organizatorica praktičnega izobraževanja

Poleg zgoraj definiranega kadrovskega načrta, so možne kadrovske dopolnitve ali spremembe zaradi bolniških odsotnosti tekom študijskega leta, ugotovljenih potrebe po dodatnih laborantih ali zaradi drugih upravičenih organizacijskih razlogov.

Ostali sodelavci Višje strokovne šole v študijskem letu 2015/16, ki bodo neposredno vključeni v organizacijo dela na VSŠ oz. bodo nudili pomembno podporo delovanju šole, so:

- **Irma Svetec Hudoklin**, referentka za študijske in študentske zadeve ter inštruktorica
- **dr. Mateja Colarič Bajc**, predavateljica, ožja sodelavka ravnateljice za področja načrtovanje in organizacija študijskega procesa  
izdelava urnikov  
imenovanje predavateljev in  
višješolska zakonodaja
- **Anica Možina**, knjižničarka
- **Renata Brzin**, tajništvo šolskega centra
- **Marija Turk**, vnos diplomskih nalog v sistem COBISS.SI
- **Simon Janša, pregledi diplomskih nalog**  
tehnični pregledi diplomskih nalog  
občasna organizacijska podpora (navezava z MIC, zunanji partnerji)  
sodelavec na projektih
- **Julijana Andrejčič, Zvezdana Grahelj, Verica Klepec**; računovodstvo, blagajna
- **Marko Glušič**, predavatelj in vodja MIC-a
- **Franc Potočar**, vodja Gostišča na Trgu, Hiše kulinarike in turizma,
- **Robert Grandovec, Luka Novak, Roman Tratar** - IKT podpora in ostala tehnična pomoč

#### **4. ORGANIZACIJA ŠTUDIJA**

---

##### **4.1 Prvi letnik – redni študij**

###### **I. Teoretični del**

Predavanja na Višji strokovni šoli potekajo v dopoldanskem in delno v popoldanskem času. Študenti imajo obvezne module/predmete in izbirne module/predmete. Slednje izberejo sami, pri tem pa pretežno sledijo priporočilom, da v času študija opravijo vsaj enega od štirih poklicnih standardov, ki je del programa Upravljanje podeželja in krajine. Poleg predavanj imajo študentje seminarske vaje in laboratorijske vaje. Študenti pripravljajo in oblikujejo seminarske vaje pri predmetih, pri katerih so le-te predpisane. Šola svojim študentom ponuja vse izbirne module/predmete, v primeru dovolj velikih skupin, bo šola vse obveznosti pri izbirnem modulu/predmetu (P, SV, LV) izvajala skupno; v primeru manjšega zanimanja za določene izbirne module/predmete, bo študentom omogočen individualen pristop izvajanja vseh obveznosti predmeta/modula – z izvajanjem obveznosti na zato ustreznih okoljih, inštitucijah, s pomočjo mentorjev. Pri izvedbi izbirnih modulov/predmetov pri programih Upravljanje podeželja in krajine ter Naravovarstvo bo šola združila študente prvega in drugega letnika rednega študija z enako izbiro (ker študenti omenjenih programov drugega letnika do prvega tedna novembra 2015 opravljajo praktično izobraževanje in začnejo s pedagoškim procesom od 17. novembra dalje), bo šola skupne izbirne module/predmete začela izvajati s prihodom teh študentov s praktičnega izobraževanja. Pri načrtovanju izvedbe teh modulov/predmetov se upošteva tudi dvotedensko obdobje konec februarja ter tudi tritedensko pomladansko obdobje, ko imajo študenti 2. letnika za opraviti še skupaj 5 tednov praktičnega izobraževanja. Že zaradi omenjenih značilnosti opravljanja praktičnega izobraževanja pri študentih 2. letnika programov UPK in NAR, bomo pričeli z izvajanjem predavanj in vaj z 2. novembrom 2015. Laboratorijske vaje potekajo v specializiranih učilnicah, predavanja in seminarske vaje pa v ustrezno opremljenih splošnih predavalnicah. Sestavni del predmetnika je praktično izobraževanje, ki ga bodo študenti opravljali na šolskem posestvu,

(kmetijskih) podjetjih in na kmetijah, s katerimi ima šola sklenjene pogodbe o usposabljanju študentov.

Nekatere vaje pri študijskem programu Gostinstvo in turizem se bodo predvidoma odvijale na Srednji šoli za gostinstvo in turizem in na Gostišču na Glavnem trgu – v Hiši kulinarike in turizma.

Študenti študijskega programa Gostinstvo in turizem (1. letnik) pričnejo s predavanji in vajami ob začetku študijskega leta in imajo urnik predavanj sproščen v mesecu decembru (4 tedni namenjeni za praktično izobraževanje), s prvim tednom v marcu pa se bo teoretični del pedagoškega procesa skoncentriral na prve tri dni v tednu, da so ostali dnevi namenjeni izvajanju PRI.

## **II. Praktični del (velja za vse programe)**

Pri praktičnem izobraževanju študentov organizatorji praktičnega izobraževanja opravijo individualni razgovor s študenti o poteku izobraževanja. Redni študenti 1. letnika začnejo s predavanji 1. oktobra 2015. Predavanja bodo potekala do vključno prvega tedna aprila 2016. Med drugim tednom aprila in drugim tednom junija 2015 imajo študenti 10 tednov praktičnega izobraževanja. V tem času, v času med obema semestroma in po 14. juniju 2015 poteka tudi izpitno obdobje. Izpitne roke bomo objavljali tudi v 14 dneh po preteku predavanj oz. vaj, v kolikor se le-ta iztečejo med semestrom (modularni način priprave urnika).

### *Splošno:*

Bistvo praktičnega izobraževanja je opravljanje določenega dela, vezanega na strokovno področje pod strokovnim mentorstvom. Želja šole je, da bi se študenti poleg pridobitve jasnih kompetenc za določeno opravilo, naučili še projektnega načrtovanja in vodenja dela, kakovostne presoje, odnosa do delodajalca in sodelavcev, do sredstev dela, do materiala, do okolja, do upoštevanja navodil ...

V študijskem letu 2012/13 smo sprejeli določilo, da je minimalna količina ur praktičnega izobraževanja znotraj MIC-a, ki jih mora opraviti posamezni študent študijskega programa Gostinstvo in turizem, 100 ur letno (prej 200 ur). Šola in MIC si bosta prizadevala, da del ostalih ur PRI študent opravi v okviru projektnih aktivnosti, na delovnem mestu vodje posameznega procesa v gostinskem ali turističnem obratu. Vsebinska dopolnitev PRI se bo nanašala tudi na praktično delo in preizkus v turističnem vodenju.

V tem okviru organizator PRI stalno sodeluje tako s študentom kot z njegovim mentorjem. Gre za izrazito individualen pristop in načrtovanje individualne poklicne poti.

Študente, ki se odločijo, da v glavnini PRI opravijo na MIC-u, skušamo navdušiti za izvajanje projektnih nalog (npr. spravilo krme), študente, ki pa delajo na Gostišču – Hiši kulinarike in turizma, pa spodbujamo k pripravi kulturno – kulinaričnih tematskih dogodkov.

Vsebinsko dopolnitev načrtujemo tudi na področju PRI študijskega programa Naravovarstvo in sicer dopolniti z obveznostjo izvajanja praktične naloge (bio)monitoringa (pričetek s 1. letnikom) in terensko delo v okviru delovno raziskovalnega kampa (5 dni) za druge letnike.

Organizatorji PRI:

- UPK: Angelca Hrovat in Urška Trobec
- GT: Sebastjan Repnik
- NAR: Barbara Turk in mag. Urška Ogrinc

## **4.2 Drugi letnik – redni študij (vsi izobraževalni programi)**

Predavanja na Višji strokovni šoli potekajo v dopoldanskem in delno v popoldanskem času. Študenti imajo obvezne module/predmete in izbirne module/predmete. Slednje izberejo sami, pri tem pa pretežno sledijo priporočilu, da v času študija v programu Upravljanje podeželja in krajine izberejo

predmete, ki so osnova za pridobitev vsaj enega od štirih poklicnih standardov. Poleg predavanj imajo študenti pri obveznih kot tudi izbirnih modulih/predmetih seminarske in laboratorijske vaje v eni skupini. Pri izvajanju izbirnih modulov/predmetov bo šola le-te izvajala tako kot je opisano zgoraj (pri prvem letniku – redni študij). Laboratorijske vaje se izvajajo v specializiranih učilnicah, predavanja in seminarske vaje pa v ustrezno opremljeni splošni učilnici-predavalnici. Sestavni del predmetnika je praktično izobraževanje, ki ga bodo študentje opravljali na šolskem posestvu, kmetijskih podjetjih in na kmetijah, s katerimi ima šola sklenjene pogodbe o usposabljanju študentov. Redni študenti 2. letnika pričnejo s predavanji 12. novembra 2015, ker imajo od 1. oktobra do 1. novembra (5 tednov) možnost opravljanja praktičnega izobraževanja. Od 26. februarja do 16. marca 2016 jih čakata 2 tedna praktičnega izobraževanja in nato še 3 tedni v mesecu maju (od 16. maja do 5. junija 2016). S predavanji bodo predvidoma zaključili 13. maja 2016, ko sledi izpitno obdobje. Izpitno obdobje poteka tudi v času med prvimi in drugim semestrom. Izpitne roke bomo objavljali tudi v 14 dneh po preteku predavanj oz. vaj, v kolikor se le ta iztečejo med semestrom (modularni način priprave urnika). Enako izvedbo 2. letnika imajo tudi študentje programa Naravovarstvo.

Študenti študijskega programa Gostinstvo in turizem (2. letnik) pričnejo s pedagoškim procesom ob začetku študijskega leta in imajo že z začetkom študijskega leta skoncentriranega na prve tri dni v tednu (ponedeljke, torek in sredo). Ostali dnevi so že od začetka oktobra namenjeni izvajanju PRI.

#### **4.3 Prvi, drugi in tretji cikel – izredni študij UPK in NAR (izobraževalni program Upravljanje podeželja in krajine, Naravovarstvo)**

Predavanja za izredne študente potekajo v popoldanskem času. Pri oblikovanju urnika se držimo usmeritve, da v zimskem času, ko imajo izredni študenti praviloma več časa, šola organizira predavanja trikrat do štirikrat tedensko, v pomladanskem času pa število predavanj tedensko popušča. Načeloma so predavanja organizirana čez teden (od ponedeljka do petka) oziroma v skladu z dogovorom in zmožnostmi predavateljev in študentov tudi ostale dni v tednu. Predavanja za odrasle potekajo v eni skupini, seminarske in laboratorijske vaje pa v skladu s pravilnikom. Pri izrednem študiju je obseg predavanj in vaj prilagojen tako, da je obseg predavanj skrčen na 50 % ur rednega študija, obseg vaj pa na 60 % ur rednega študija (skladno z Navodili o prilagajanju študija izrednim študentom). S predavanji bodo študenti 1. ciklusa pričeli s 12. oktobrom 2015, oz. po urniku in jih zaključili v maju 2016. Študenti 3. ciklusa zaključijo s predavanji predvidoma v aprilu 2016. Za vsako generacijo vpisanih šola izpelje predavanja in ostale obveznosti za 6-7 predmetov/modulov. Pri praktičnem izobraževanju izrednih študentov organizatorici praktičnega izobraževanja opravi individualni razgovor s študenti o poteku izobraževanja.

#### **4.4 Prvi, drugi in tretji cikel – izredni študij GT (izobraževalni program Gostinstvo in turizem)**

Predavanja za izredne študente potekajo v popoldanskem času. Načeloma so predavanja organizirana čez teden (od ponedeljka do petka) oziroma v skladu z dogovorom in zmožnostmi predavateljev in študentov tudi ostale dni v tednu. Predavanja za odrasle potekajo v eni skupini, seminarske in laboratorijske vaje pa v skladu s pravilnikom. Pri izrednem študiju je obseg predavanj in vaj prilagojen tako, da je obseg predavanj skrčen na 50 % ur rednega študija, obseg vaj pa na 60 % ur rednega študija (skladno z Navodili o prilagajanju študija izrednim študentom). S predavanji bodo študenti 1. ciklusa začeli s 12. oktobra 2015, oz. po urniku in jih zaključili v maju 2016. Šola bo predvidoma izpeljala predavanja in ostale obveznosti za 6-7 predmetov/modulov. Pri praktičnem izobraževanju izrednih študentov organizator praktičnega izobraževanja opravi individualni razgovor s študenti o poteku izobraževanja.



**Predavanja in vaje se izvajajo v varianti:**

- skupaj za redne in izredne študente in
- ločeno za redne in izredne študente

#### **4.5. Delo raziskovalnih skupin in tekmovanja**

Višja strokovna šola bo v študijskem letu 2015/16 vzpodbujala študente k sodelovanju pri raziskovalnemu delu. Raziskovalne aktivnosti bomo usmerjali kot osnovo za pripravljane projektnih nalog in drugih raziskovalnih nalog. Študente bomo še posebej intenzivno vzpodbujali k opravljanju projektnih nalog kot osnova za pripravo diplomskih nalog.

Študente bomo vzpodbujali, da se bodo v čim večji meri odzivali na razpisana tekmovanja, natečaje, raziskovalne naloge in jih tudi usmerjali ...

Želimo postaviti temelje tudi za šolska tekmovanja.

### **III. Druge aktivnosti**

Višja strokovna šola omogoča svojim rednim in izrednim študentom, da nadgradijo teoretično in praktično znanje, pridobljeno s srednješolskim izobraževanjem, hkrati pa omogoča nadaljnje razvijanje njihovih spretnosti in sposobnosti. Prav tako pa študente in ostale slušatelje usmerja v vseživljenjsko učenje. Zavedamo se, da je za uspeh delovanja Višje strokovne šole pomembna predvsem kakovostna izvedba izobraževalnega procesa. Pomembno je tudi učinkovito medsebojno sodelovanje organizacijskih enot znotraj zavoda, sodelovanje in povezovanje z ostalimi višjimi strokovnimi šolami na področju celotne Slovenije, prav tako pa tudi različna sodelovanja na občinski, regionalni in mednarodni ravni.

**Izpitni roki za predmetne izpite bodo razpisani predvidoma 14 dni po zaključenem predavanju pri posameznem predmetu. Izredni študenti bodo lahko opravljali izpite tudi v rednih razpisanih rokih, ki so namenjeni sicer za redne študente.**

## **5. VPIS NA VIŠJO STROKOVNO ŠOLO**

---

### **5.1 Načrt vpisa za študijsko leto 2016/17**

#### **I. Promocija šole**

Za študijsko leto 2016/2017 bo Višja strokovna šola ob pomoči posrednega in neposrednega obveščanja (mediji, informativni dnevi, Informativa, zloženke, letaki, ustno...) seznanjala bodoče študente (redne in izredne) o možnostih izobraževanja na Višji strokovni šoli.

Dijakom zaključnih letnikov različnih izobraževalnih smeri bodo predstavljeni vsi višješolski izobraževalni programi, ki jih bomo v študijskem letu 2016/17 izvajali. Poudarjen pa bo tudi pomen menedžerskih znanj, ki jih lahko pridobijo slušatelji omenjenih programov.

Posebna pozornost bo usmerjena tudi na odrasle kmetovalce, gostince, turistične delavce in ostale, javne uslužbenke, ki pri svojem delu potrebujejo znanja, ki jih nudijo izobraževalni programi Višje strokovne šole. Poleg obveščanja o izobraževalnih programih, jim bo Višja strokovna šola predstavila poklicne standarde, za katere izobražuje, možnosti nadaljnjega izobraževanja ter zaposlitvene možnosti.

- **december 2015 SLAVNOSTNA PODELITEV DIPLOM DIPLOMANTOM**

- **oktober 2015 / april 2016 – Dnevi odprtih vrat**
- **3. februar 2016 – KARIERNI DAN IN KARIERNI SEJEM**

Višja strokovna šola bo z več aktivnostmi sodelovala pri dnevih odprtih vrat zavoda oz. izvedla samostojne dneve odprtih vrat.

- **STROKOVNO – PROMOCIJSKE PRIREDITVE**

- strokovni posvet(-i) za pedagoške delavce
- strokovna konferenca (tema še ni dodelana s področja varstva narave)
- okrogla miza s sodelavci turističnega sektorja
- druge strokovne in promocijske prireditve (organizacija in udeležba) – to so sejmi, tematski dogodki, strokovni programi....
- več strokovnih prireditev v sodelovanju z Razvojno-raziskovalnim inštitutom Grm Novo mesto
- 12. novembra 2015 bo šola sodelovala pri izvedbi mednarodne konference Logistika v kmetijstvu 2015
- 3. In 4. decembra bomo organizirali konferenco FOOD2YOU
- v juniju 2016 bo šola organizirala mednarodno konferenco na temo turizma (Začuti lokalno – zaživi z navdihom)
- predvidevamo še več strokovnih dogodkov - po dogovoru oz. predlogih

- **Zloženke, promocija v medijih, spletna stran, socialna omrežja**

Ciljno in splošno javnost bomo o izobraževalni ponudbi seznanjali z zloženkami (ohranili bomo tip in splošno oblikovno podobo zloženek in letakov, ki smo jih že oblikovali in publikacijo o šoli, se predstavili na različnih sejmih v Novem mestu, Gornji Radgoni, Ljubljani, Kranju, Celju, Ptuju... Predstavljali bomo svojo dejavnost na različnih prireditvah, seminarjih, izobraževanjih, ki jih bo organizirala sama Višja strokovna šola oz. v sodelovanju z ostalimi OE zavoda.

Svojo dejavnost in cilje bomo predstavili v različnih medijih (na televiziji, radiju in v različnih časopisih, na spletnih straneh), na sejmu Narava – zdravje 2015, predvidoma na Informativi 2016 (ki bo potekala januarja 2016 na Gospodarskem razstavišču), v okviru zaposlitvenih sejmov in drugih dogodkov na lokalnem, regijskem in nacionalnem nivoju.

- **Nadaljevanje vsebinske izgradnje spletne strani VSŠ**

Nadaljevanje vsebinske izgradnje/nadgradnje spletne strani VSŠ. Promocijo bomo poleg uveljavljenih metod izvajali tudi preko socialnih omrežij.

- **Informativni dan - spomladanski**

Informativni dan za bodoče študente Višje strokovne šole (dijake zaključnih letnikov in za odrasle) bo potekal v mesecu februarju (11. in 12. februarja 2016). Nanj se bomo pripravili na že doslej uveljavljen način in ga popestrili z vzorčnimi predavanji in poiskali še nove inovativne pristope.

- **Informativna predavanja – spomladanski čas**

V okviru promocijskih aktivnosti šole se bomo v okviru informativnih dni javnosti predstavili tudi s t.i. »vzorčnimi predavanji«.

- **Informativni dan – jesenski čas**

Informativni dan za bodoče študente Višje strokovne šole (dijake zaključnih letnikov in za odrasle) bo potekal v mesecu septembru 2016. V tem terminu bomo k študiju vzpodbudili tudi nezaposlene, ki

imajo status brezposelne osebe in so vodeni na Zavodu za zaposlovanje v evidenci brezposelnih oseb. Pomembno je tudi sodelovanje z Zavodom za zaposlovanje.

- **Informativna predavanja – jesenski čas**

V okviru promocijskih aktivnosti šole se bomo v okviru informativnega dne javnosti predstavili tudi s t.i. »vzorčnimi predavanji«.

Sodelovali bomo na skupnih promocijah biotehniških šol, Infotednu oz. Informativi, sejmu Agra, Gregorjevem sejmu in na drugih večjih dogodkih...).

**Za študijsko leto 2016/2017 načrtujemo naslednji obseg razpisa za vpis:**

<b>Upravljanje podeželja in krajine</b>	<b>50 slušateljev za redni študij* in 45 slušateljev za izredni študij*</b>
<b>Gostinstvo in turizem</b>	<b>50 slušateljev za redni študij* in 45 slušateljev za izredni študij*</b>
<b>Naravovarstvo</b>	<b>50 slušateljev za redni študij* in 45 slušateljev za izredni študij*</b>

\*niso upoštevana dodatna mesta za tujce

## **6. ORGANIZACIJA RAZSTAV, SEMINARJEV, PREDAVANJ IN TEČAJEV ZA ŠTUDIJSKO LETO 2015/16**

### **6.1 Razstave in druge prireditve**

- Razstave, vezane na praktično izobraževanje študentov,
- Razstave ob dnevih odprtih vrat,
- Razstave ob informativnem dnevu,
- Sejmi in druge prireditve,

### **6.2 Seminarji, tečaji, strokovna srečanja**

- izvedba izobraževalnih obveznosti po projektu z Zavodom za zaposlovanje RS (NPK; Čebelar in NPK Turistični informator)
- izvedba po drugih odobrenih projektih (Razvojno-raziskovalni inštitut Grm) in drugi
- izvedba po naročilih ali ponudbah

Primeri:

- Seminar o kulturi uživanja vina,
- Tečaji s področja čebelarstva
- Tečaji s področja konjeništv, konjereje
- Seminar o uporabi ekološko pridelane hrane
- Tečaji o predelavi mleka,
- OVE, pomen lesne biomase
- strokovno sodelovanje s Skupnostjo višjih strokovnih šol in s Konzorcijem biotehniških šol

### **6.3 Druga strokovna srečanja in dogodki**

- tematska delavnica na temo kakovosti za kolektiv VSŠ,
- tematska konferenca "Logistika v kmetijstvu" v soorganizaciji s Fakulteto za logistiko, Univerze v Mariboru,
- slavnostna podelitev diplom,
- 23. decembra – slavnostno prednovoletno kosilo za vse sodelavce zavoda,
- dan šole - strokovna ekskurzija,
- drugi dogodki, ki jih bodo pripravili študenti (npr.: vinski večeri vsak 2. četrtek v mesecu, od oktobra do marca....)
- drugi dogodki

## **7. DELO AKTIVOV VIŠJE STROKOVNE ŠOLE**

---

Strokovni aktivni Višje strokovne šole obravnavajo problematiko predmetnih področij, usklajujejo merila za ocenjevanje, predavateljskemu zboru dajejo pobude in predloge za izboljšanje študijskega dela, pripravljajo teme za diplomske naloge študentov, obravnavajo pripombe študentov, dajejo pobude za izboljšanje materialnih pogojev dela.

Strokovne aktivne smo strukturno in organizacijsko preoblikovali v tem letu in načrtujemo, da zaživijo v svojem poslanstvu. Povečati jim moramo pomen in jasno opredeliti naloge. To pomeni, da naj bi bili strokovni aktivni vključeni v reševanje realnih problemov oz. izzivov, s katerimi se Grm Novo mesto - center biotehnike in turizma srečuje pri svojem pedagoškem, strokovnem, raziskovalnem in proizvodnem procesu.

Zasnova strokovnih aktivov je navedena v prilogi (*Priloga 2: Strokovni aktivni Višje strokovne šole 2015/16*).

### **7.1 Naloge vodje aktiva**

- koordinira delo znotraj aktiva,
- poroča ravnateljici,
- pregleduje in nadzira delo članov aktiva,
- skrbi za sodelovanje med aktivni.

### **7.2. Poglobljeno delovanje aktivov in razvijanje raziskovalnega dela**

Načrtujemo intenziviranje razvojnega in raziskovalnega dela in sodelovanje pri strokovnih in raziskovalnih projektih, v okviru Razvojno–raziskovalnega inštituta Grm in drugih partnerskih organizacij.

V vsak center obstoječega inštituta načrtujemo imenovati sodelavce VSŠ.

- Center za učinkovito rabo energije in obnovljive vire energije
- Center za evropske projekte
- Center za pospeševanje ekološkega kmetovanja
- Center za prilagajanje podnebnim spremembam
- Center za pospeševanje ekološkega turizma
- Center za spremljanje in izvajanje SKP

Strokovni aktivni in znanstveni sodelavci Višje strokovne šole bodo v okviru inštituta krepili svoje strokovno delo in znanja ter ga nadgrajevali v različnih strokovnih in raziskovalnih projektih in drugih aktivnostih.

---

## 8. PROJEKTI

---

1. Sodelovanje na promocijskih prireditvah in sejmih ter drugih aktivnostih centra in lokalnega okolja (sejem Graben, Infoteden, Cvičkarija, tematski sejmi in strokovna srečanja)

### 2. Projekt Erasmus<sup>+</sup>:

V skladu s Sporazumom o dodelitvi dotacije za projekt v okviru programa ERASMUS<sup>+</sup>, program KA1 (Št. sporazuma: 14-103-000025), je nacionalna agencija (Cmepius) šoli dodelila:

- 1 študentsko mobilnost z namenom študija med programskimi državami po 3 mesece, skupaj 3 mesece
- 2 študentski mobilnosti z namenom prakse med programskimi državami po 3 mesece, skupaj 6 mesecev
- 1 mobilnost osebja z namenom poučevanja med programskimi državami za 8 dni, skupaj 8 dni
- 7 mobilnosti osebja z namenom usposabljanja med programskimi državami za 10 dni, skupaj 70 dni

Projekt z zgoraj navedenimi aktivnostmi je vreden 11.600,00 EUR, traja pa od 1. 6. 2014 do 31. 5. 2016. Dve od teh mobilnosti (študentski mobilnost z namenom prakse), skupaj 4 mesece sta bili pokoriščeni že v preteklem študijskem letu.

Poleg navedenega sporazuma je šola tudi partner v ERASMUS<sup>+</sup> listini Skupnosti višjih strokovnih šol, kjer lahko črpamo dodatne mobilnosti (v skladu z skupno razpoložljivostjo, do porabe).

3. Šola bo kandidirala na različne razpise, ki se bodo tekom leta pojavili. Načrtujemo pa že prijavo na Erasmus<sup>+</sup>

V sklopu financiranja s strani EEA in NFM-Grants smo pridobili projekt »Izmenjava dobrih praks in mobilnost visokošolskega osebja«, v okviru katere bomo izvedli mobilnost z namenom predavanj treh predavateljev VSŠ na Islandijo v sklopu EEA-Grants (živinoreja, naravovarstvo, turizem, gastronomija). Projekt izmenjava dobrih praks in mobilnost predavateljev predvideva tudi povratni obisk s predavanjem, na temo trženja programov in tečajev.

## II. Druge aktivnosti

1. Priprava drugih razpisov in projektov.

2. Vzpostavitev TEMATSKIH STROKOVNIH VEČEROV NA VSŠ GRM (v sodelovanju šole in študentskega sveta oz. študentske skupnosti)

Načrt:

- vsak prvi ponedeljek v mesecu: KMETIJSKI VEČER ali NARAVOVARSTVENI VEČER ali GOSTINSKO – TURISTIČNI VEČER NA VSŠ.

3. Strokovne ekskurzije v tujino (predvidena ena ekskurzija za vse študente, ostalo v organizaciji znotraj študijskih programov).

4. Interni projekti – nadaljnji razvoj in nove ideje (npr.: Delovno mesto, ki sem si ga sam ustvaril ...).

## **9. DEJAVNOSTI STROKOVNIH ORGANOV IN SLUŽB**

---

### **9.1 Organi Višje strokovne šole**

- ravnatelj,
- strateški svet,
- predavateljski zbor,
- strokovni aktiv,
- študijska komisija,
- komisija za spremljanje in zagotavljanje kakovosti.

### **9.2 Delo ravnatelja Višje strokovne šole**

Ravnatelj opravlja naslednje naloge:

- zastopa in predstavlja šolo v okviru svojih pooblastil,
- zagotavlja zakonitost dela šole v okviru svojih pooblastil,
- odgovarja za strokovno vodenje šole,
- organizira, načrtuje in vodi strokovno delo šole,
- pripravlja predlog letnega delovnega načrta, finančnega načrta šole, letna poročila o delu šole, pripravlja razvojni program šole,
- je odgovoren za uresničevanje letnega programa dela, finančnega načrta in razvojnega programa šole,
- skrbi za kakovost in primerljivost študijskih programov na državni in mednarodni ravni,
- sodeluje z delodajalci v zvezi z izvajanjem praktičnega izobraževanja oz. usposabljanja,
- podpisuje javne listine šole, vezane na študijske programe šole,
- določi delavce, ki so odgovorni za uporabo in hrambo pečatov šole,
- odgovarja za namensko porabo finančnih sredstev šole in stvarnega premoženja, ki ga šola uporablja za svoje dejavnosti,
- vodi delo predavateljskega zbora šole,
- oblikuje predlog nadstandardnih storitev programov šole,
- spremlja delo strokovnih delavcev in jim svetuje ter spodbuja njihovo strokovno izobraževanje in izpopolnjevanje,
- predlaga napredovanje strokovnih delavcev šole v nazive,
- organizira mentorstvo za pripravnike,
- spodbuja in spremlja delo študentov,
- odgovarja za uresničevanje pravic študentov,
- direktorju zavoda predlaga sistemizacijo delovnih mest šole,
- direktorju zavoda predlaga sklepanje delovnih razmerij z delavci šole,
- direktorju predlaga uvedbo postopkov za ugotavljanje disciplinske oz. odškodninske odgovornosti delavcev šole,
- direktorju zavoda predlaga napredovanje delavcev šole v plačilne razrede,
- direktorju zavoda predlaga višino plače delavcev šole v skladu s predpisi,
- zagotavlja varstvo in zdravje pri delu v skladu s predpisi in
- opravlja druge naloge v skladu s tem sklepom in drugimi predpisi.

V tekočem letu opravlja dela in naloge ravnatelja v. d. ravnatelj Igor Hrovatič, ki je bil na to mesto za obdobje največ enega leta imenovan 09. 09. 2013 in s ima sklepom zavoda (september 2014) podaljšan mandat.

### 9.3 Delo predavateljskega zbora

Na Višji strokovni šoli deluje predavateljski zbor, ki ga sestavljajo predavatelji šole, vodi pa ga ravnatelj Višje strokovne šole.

Predavateljski zbor:

- obravnava in odloča o strokovnih vprašanih povezanih z izobraževalnim delom;
- daje mnenja o letnem delovnem načrtu;
- daje mnenje k dolgoročnemu razvojnemu programu šole;
- obravnava letno poročilo o kakovosti;
- predlaga uvedbo nadstandardnih in drugih programov ter dejavnosti;
- odloča o posodobitvah študijskih programov in njihovi izvedbi v skladu s predpisi;
- sprejema pravila za prilagajanje študija študentom s posebnimi potrebami;
- daje mnenje o predlogu za imenovanje ravnatelja oziroma direktorja;
- daje pobude za napredovanje strokovnih delavcev in mnenje k predlogu ravnatelja oziroma direktorja;
- imenuje predavatelje šole;
- sodeluje s študenti;
- opravlja druge naloge v skladu z zakonom.

### 9.4 Strateški svet

Strateški svet Višje strokovne šole sestavljajo *Marija Kovačič, Jure Vončina, Jože Simončič, Jože Hočvar, Jože Podgoršek, Urška Trobec, Aljaž Jakše in Melita Gal.*

V letu 2015/16 bo strateški svet opravljal naloge, kot mu določa zakon, to je

- sprejme dolgoročni razvojni plan šole,
- predlaga nadstandardne programe, predlaga letni delovni načrt šole, finančni načrt šole,
- spremlja zagotavljanje kakovosti višješolskega študija,
- obravnava poročila o študijski problematiki ter
- opravlja druge naloge v skladu z ustanovitvenim aktom.

### 9.5 Komisija za spremljanje in zagotavljanje kakovosti

*Komisiji v sestavi:*

- dr. Marija Turnšek Mikačič, predavateljica, predsednica
- Angelca Hrovat, predavateljica
- Vida Hlebec, predavateljica
- Marja Majer Cuk, predavateljica
- mag. Sebastjan Repnik, predavatelj
- Simon Bartolj, študent
- Aljaž Jakše, študent

Komisija za spremljanje in zagotavljanje kakovosti bo opravljala naslednje naloge (v skladu s 15. členom ZVSI) in delo zaokrožila s poročilom o **Ugotavljanju in zagotavljanju kakovosti s samoevalvacijo.**

Splošna določila:

- ustvarjala bo razmere za uveljavljanje in razvijanje kakovosti izobraževalnega dela na šoli,



- vzpostavljala/vzpostavila mehanizme za sprotno spremljanje in ocenjevanje kakovosti ter učinkovitosti dela na šoli z določitvijo metod vrednotenja, subjektov evalvacije, z izbiro inštrumentov in meril evalvacije in določitvijo vsebin evalvacije,
- načrtovala, organizirala in usklajevala spremljanje in zagotavljanje kakovosti na šoli,
- sodelovala s Svetom za evalvacijo visokega šolstva in opravila primerjanje z drugimi šolami doma in v tujini,
- spremljala zaposlitvene možnosti diplomantov,
- na podlagi odziva delodajalcev oblikovala predloge izboljšav,
- pripravljala poročila o evalvaciji za obravnavo na Svetu za evalvacijo visokega šolstva in Komisiji za akreditacijo višješolskih študijskih programov,
- opravljala druge naloge v skladu z zakonom.

Ključni ukrep, ki ga bomo na šoli vzpostavili je natančnejše izvajanje meritev zadovoljstva s posameznimi procesi, ki jih šola izvaja (v skladu z ugotovitvami in cilji samoevalvacijskega poročila). Nadalje načrtujemo pripravo celodnevne delovne srečanja na temo izboljšanje vodenja sistema kakovosti, kjer želimo vsem sodelavcem ponovno predstaviti sistem vodenja kakovosti, dosežke na tem področju in novo zastavljene cilje.

Člani komisije bodo v tem študijskem letu intenzivno delali na vseh šibkih točkah, ki jih je izpostavil NAKVIS v svojem poročilu.

Šola načrtno skrbi za usposobljenost zaposlenih za izvajanje samoevalvacije.

Šola in njeni sodelavci sodelujejo v nacionalnih, regionalnih ali mednarodnih projektih s področja samoevalvacije.

## **9.6 Študijska komisija**

Študijski komisiji v sestavi:

Predsednica: Vida Hlebec

Člani: dr. Marija Turnšek Mikačič  
mag. Sebastjan Repnik  
Angelca Hrovat

se bo sestajala na svojih sejah po potrebi (redno, dopisno). Študijska komisija bo obravnavala vprašanja v zvezi z vpisom, napredovanjem študentov v višji letnik, prilagajanjem izobraževalnega programa, ki ga izvaja Višja strokovna šola, obravnavala in izdajala sklepe za razne vloge (prošnje) študentov (o priznanih izpiti, priznanem praktičnem izobraževanju...), skrbela za obravnavo pravilnikov in drugih aktov, ki jih je potrebno sprejeti ali spremeniti (kot izdelan predlog za potrditev na predavateljskem zboru oz. svetu zavoda), skrbela za obravnavo pritožb študentov v skladu s pravilniki, skrbela za sprotno realizacijo sprejetih sklepov, sodelovala z ravnateljem višje šole oziroma direktorjem zavoda, predavatelji, inštruktorji, laboranti, študenti in drugimi glede na potrebe in pristojnosti, sodelovala pri promociji višje šole, sodelovala na informativnih dnevih, opredelila pogoje vpisnih postopkov za vpis študentov in opravljala druge naloge v skladu s pristojnostmi in s poslovnikom študijske komisije.

## **10. IZOBRAŽEVANJE DELAVCEV VIŠJE STROKOVNE ŠOLE**

---

Izobraževanje predavateljev bo tudi v študijskem letu 2015/2016 usmerjeno v izvajanje vseh aktivnosti, ki so vezane na projekte in izobraževanja, ki se odvijajo v okviru šolskega centra.

Izven šole se bodo predavatelji izobraževali na strokovnih srečanjih, kongresih in zborih z njihovih strokovnih področij, ki bodo omogočali vnašanje novosti v pedagoško prakso. Udeleževali se bodo tudi strokovnih ekskurzij v organizaciji združenja - Skupnosti višjih strokovnih šol in drugih strokovnih organizacij ter združenj, ki so pomembne za izdelavo strategije, razvoj novih programov.

Za potrebe vodenja zavoda in šol se bodo vodilni delavci izobraževali v okviru seminarjev in izobraževanj, ki jih zanje organizira MIZŠ, Zavod za šolstvo in šport, Center za poklicno izobraževanje, Šola za ravnatelje, pa tudi Kmetijsko-gozdarska zbornica Slovenije, fakultete, združenja ter druge inštitucije. S ciljem spoznati novosti in trende, ki se že odražajo v nekaterih državah in vplivajo na vlogo podeželja, naravovarstva, gostinstva in turizma ter posledično na izobraževanje, se bodo udeleževali sejmov, razstav, prireditev in ogledov v različnih državah. Prav tako se bodo udeleževali izobraževanj in usposabljanj preko projektov Erasmus+...

Izvedli bomo strokovne ekskurzije za zaposlene, s ciljem proučevanja in spoznavanja razvoja na posameznih področjih vezanih na dejavnosti naše šole, tako v evropskem prostoru kakor tudi izven. Udeleženci ekskurzij bodo pripravili poročila in na podlagi pridobljenih znanj in izkušenj predlagali usmeritve za razvoj posameznih dejavnosti na naši šoli. Udeležili se bomo mednarodnih sejmov, ogledov, predavanj.

Predlog tematskega izobraževanja - za predavateljski zbor načrtujemo celodnevno izobraževanje na temo 'metodologija strokovno raziskovalnega dela in druge vsebine po dogovoru'.

---

**11. PRILOGE****PRILOGA 1: Študijski koledar za leto 2015/16 za Višjo strokovno šolo  
PROGRAMI UPRAVLJANJE PODEŽELJA IN KRAJINE, GOSTINSTVO IN TURIZEM, NARAVOVARSTVO****1. LETNIK**

1. do 2. oktober 2015	Uvodna dneva – za 1. letnik rednega študija, ki so del rednega pedagoškega procesa (Uvodni dan in HACCP izobraževanje)
5. do 9. oktober 2015	Projektni teden – za 1. letnik rednega študija, ki je del rednega pedagoškega procesa
5. oktober 2015	Začetek predavanj za študente izrednega študija GT
12. oktober 2015	Začetek predavanj za študente izrednega študija NAR in UPK in 1. l. rednega študija NAR, UPK in GT
15. oktober 2015	Dan odprtih vrat
26. oktober do 1. november 2015	Jesenske počitnice
7. december 2015 do 3. januar 2016	Praktično izobraževanje za 1. letnik GT redni - 4 tedne
24. december 2015	Pedagoških obveznosti prosti dan (predavanja in vaje se ta dan ne izvajajo)
25. december 2015	Praznik
28. do 31. december 2015	Novoletne in študijske počitnice
1. januar 2016	Praznik
8. januar 2016	Zaključek 1. semestra za 1. letnik UPK in NAR redni
11. januar 2016	Začetek 2. semestra za 1. letnik UPK in NAR redni
11. januar do 19. februar 2016	1. izpitni roki za predmetne in delne izpite za 1. letnik
29. januar 2016	Zaključek 1. semestra za 1. letnik GT redni
1. februar 2016	Začetek 2. semestra za 1. letnik GT redni
3. februar 2016	Karierni sejem
8. februar 2016	Kulturni praznik
12. in 13. februar 2016	Informativni dnevi
22. do 28. februar 2016	Zimske počitnice za 1. letnik UPK, NAR in GT in 2. letnik GT
četrtki in petki (lahko pa tudi sobote) od 3. marca 2016, pa do konca študijskega leta	Praktično izobraževanje – 1. letnik – redni GT (v tem času ni predavanj ali vaj)
14. marec do 26. april 2016	2. roki za predmetne izpite 1. letnik
28. marec 2016	Velikonočni ponedeljek – praznik
8. april 2016	Zaključek 2. semestra za 1. letnik UPK in NAR
11. april do 17. junij 2016	Praktično izobraževanje za 1. letnik UPK in NAR- 10 tednov
15. april 2016	18. državno tekmovanje Etnološke in kulinarne značilnosti Slovenije
3. do 27. maj 2016	1. roki za predmetne izpite 1. letnik (drugi semester)
27. april 2016	Praznik
27. april do 2. maj 2016	Prvomajske počitnice – PRI poteka, pedagoški del ne
1. in 2. maj 2016	Praznik
21. maj 2016	Priprava na praznovanje 130. letnice šole – delovna sobota
22. maj 2016	Praznovanje 130. letnice šole in Proslava ob praznovanju – delovna nedelja (namesto 24. decembra 2015)
30. maj do 3. julij 2016	2. roki za predmetne izpite 1. letnik (drugi semester)
10. junij 2016	Zaključek predavanj za izredni študij GT (1. in 2. cikel) ter zaključek 2. semestra za 1. in 2. letnik GT - redni
28. junij 2016	Dan šole
4. julij do 15. avgust 2016	Poletne počitnice
16. avgust do 9. september 2016	3. in 4. izpitni roki za predmetne izpite 1. letnika
22. do 24. avgust 2016	Predviden vpis v 1. letnik za redne in izredne študente sprejete v spomladanskem roku – 1. rok
12. september 2016	Oddaja vlog za ponavljanje 1. letnika
19. do 21. september 2016	Vpis v 2. letnik – redni, program UPK, NAR in GT
23. september do 1. oktober 2016	Vpis v 1. letnik za redne in izredne študente sprejete v jesenskem roku- 2. rok
do 10. oktober 2016	Vpis v 1. letnik za izredne študente - 3. rok (neposredni vpis)
3. oktober 2016	Začetek študijskega leta 2016/2017

*Študenti 1. letnika programa GT imajo prvi del praktičnega izobraževanja – 4 tedne v času od 7. decembra 2015 do 1. januarja 2016. V tem času ni predavanj. Drugi del PRI je za študente 1. letnika programa GT predvidoma ob četrtek in petkih (lahko pa tudi ob sobotah) od 3. marca 2016, pa do konca študijskega leta, tako da v tem času ni predavanj ali vaj. Praktično izobraževanje za 1. letnike programov UPK in NAR je od 11. aprila do 17. junija 2016 (10 tednov). Predvidevamo še po 1 prosti dan za sistematski zdravstveni pregled študentov. Možne so spremembe koledarja zaradi vključitve projektnih dnevov in ostalih aktivnosti v soglasju s študenti, o katerih boste pravočasno obveščeni.*

**IZREDNI ŠTUDIJI**

*Izpitni roki za predmetne izpite bodo razpisani predvidoma 14 dni po zaključenem predavanju pri posameznem predmetu. Izredni študenti bodo lahko opravljali izpite tudi v razpisanih izpitnih rokih za redne študente.*

Grm Novo mesto - center biotehnike in turizma  
**Višja strokovna šola**  
 Letni delovni načrt za študijsko leto 2015/16

**2. LETNIK**

1. do 3. oktober 2015	Uvodni dnevi – za 2. letnik rednega študija GT, ki so del rednega pedagoškega procesa
1. oktober do 1. november 2015	Praktično izobraževanje – 5 tednov - 2. letnik UPK in NAR – redni
5. oktober 2015	Začetek predavanj za študente 2. letnika študija GT
četrčki in petki (lahko pa tudi sobote) od 8. oktobra 2015, pa do konca študijskega leta	Praktično izobraževanje – 2. letnik – redni GT (v tem času ni predavanj ali vaj)
12. oktober 2015	Začetek predavanj za študente izrednega študija UPK in NAR
26. oktober do 1. november 2015	Jesenske počitnice (GT)
2. november 2015	Začetek predavanj za študente 2. letnika NAR in UPK– redni študij
12. november 2015	Konferenca Logistika v kmetijstvu (Inovacije v kmetijstvu in logistiki) in podelitev certifikatov Zaupanja vreden
18. november 2015	Diplomski izpiti in seja Študijske komisije
24. december 2015	Pedagoških obveznosti prosti dan (predavanja in vaje se ta dan ne izvajajo)
25. december 2015	Praznik
28. do 31. december 2015	Novoletne in študijske počitnice
1. januar 2016	Praznik
8. januar 2016	Zaključek 1. semestra za 2. letnik GT - redni
11. januar 2016	Začetek 2. semestra za 2. letnik GT - redni -
11. januar do 25. marec 2016	1. izpitni roki za predmetne in delne izpite za 2. letnik
29. januar 2016	Zaključek 1. semestra za 2. letnik UPK in NAR - redni
1. februar 2016	Začetek 2. semestra za 2. letnik UPK in NAR - redni
3. februar 2016	Karierni sejem
8. februar 2016	Kulturni praznik
12. in 13. februar 2016	Informativni dan
17. februar 2016	Seja Študijske komisije
22. do 28. februar 2016	Zimske počitnice za 2. letnik GT
22. februar do 6. marec 2016	Praktično izobraževanje – 2 tedna - 2. letnik UPK in NAR - redni
23. marec 2016	Diplomski izpiti
28. marec 2016	Velikonočni ponedeljek – praznik
15. april 2016	Zaključek predavanj za 3. cikel-izredni UPK, NAR in GT
15. april 2016	18. državno tekmovanje Etnološke in kulinarčne značilnosti Slovenije
18. april do 27. maj 2016	1. roki za predmetne izpite 1. letnik (drugi semester)
27. april 2016	Praznik
27. april do 2. maj 2016	Prvomajske počitnice
2. maj 2016	Praznik
13. maj 2016	Zaključek 2. semestra za 2. letnik UPK in NAR - redni
16. maj do 5. junij 2016	Praktično izobraževanje -3 tedni – 2. letnik UPK in NAR - redni
21. maj 2016	Priprava na praznovanje 130. letnice šole – delovna sobota
22. maj 2016	Praznovanje 130. letnice šole in Proslava ob praznovanju – delovna nedelja
30. maj do 3. julij 2016	2. roki za predmetne izpite 1. letnik (drugi semester)
10. junij 2016	Zaključek predavanj za izredni študij GT (1. in 2. cikel) ter zaključek 2. semestra za 1. in 2. letnik GT - redni
28. junij 2016	Dan šole
4. julij do 15. avgust 2016	Poletne počitnice
8. julij 2016	Diplomski izpiti in seja Študijske komisije
16. avgust do 9. september 2016	2. in 3. oz. 3. in 4. izpitni roki za predmetne izpite 2. letnika
9. september 2016	Podpis pogodb za izredne – 2. in 3. leto izobraževanja
12. september 2016	Oddaja vlog za ponavljanje 2. letnika
19. do 21. september 2016	Vpis v 2. letnik – redni, program UPK, NAR in GT
21. do 22. september 2016	Vpis v ponavljanje 2. letnika – redni program UPK, NAR in GT
3. oktober 2016	Začetek študijskega leta 2016/2017

Po potrebi se termini zagovorov diplomskih nalog dodatno razpišejo.

Možne so spremembe koledarja zaradi vključitve projektnih dnevov in ostalih aktivnosti v soglasju s študenti, o katerih boste pravočasno obveščeni.

**IZREDNI ŠTUDIJ**

Izpitni roki za predmetne izpite bodo razpisani **predvidoma 14 dni po zaključenem predavanju** pri posameznem predmetu. Izredni študenti bodo lahko opravljali izpite tudi v razpisanih izpitnih rokih za redne študente.

**PRILOGA 2: Strokovni aktivni Višje strokovne šole 2015/16**

Zap. št.	Ime strokovnega aktiva	Vodja	Predmetna področja
1.	<b>STROKOVNI AKTIV VSŠ ZA KMETIJSTVO</b>	<b>dr. Mateja Colarič Bajc in Urška Trobec</b>	rastlinska pridelava, reja živali,
2.	<b>STROKOVNI AKTIV VSŠ ZA ŽIVILSTVO IN GOSTINSTVO</b>	<b>Anica Pajer in Anica Oblak Janko</b>	gastronomija, strežba, kuharstvo, predelava
3.	<b>STROKOVNI AKTIV VSŠ ZA TURIZEM</b>	<b>mag. Sebastjan Repnik</b>	turizem
4.	<b>STROKOVNI AKTIV VSŠ ZA NARAVOVARSTVO</b>	<b>mag. Urška Ogrinc</b>	
5.	<b>STROKOVNI AKTIV VSŠ ZA PODROČJA EKONOMIJE, POSLOVANJA, TRŽENJA, POSLOVNEGA SPORAZUMEVANJA, ZAKONODAJE</b>	<b>Mojca Kogovšek, mag. ekon. ved</b>	ekonomika, poslovanje, trženje, poslovno sporazumevanje, zakonodaja
6.	<b>STROKOVNI AKTIV VSŠ ZA PRAKTIČNO IZOBRAŽEVANJE</b>	<b>Angelca Hrovat</b>	praktično izobraževanje
7.	<b>STROKOVNI AKTIV VSŠ - STROKOVNA SKUPINA ZA RAZISKOVALNO DELO</b>	<b>dr. Jože Podgoršek</b>	
8.	<b>STROKOVNI AKTIV VSŠ ZA SPREMLJANJE IN IZVAJANJE SKP IN EU PROJEKTE</b>	<b>Igor Hrovatič in Helena Jurše Rogelj</b>	

### **PRILOGA 3: Cilj pedagoškega procesa (v skladu s cilji višješolskih študijskih programov)**

#### **Splošni cilji pedagoškega procesa:**

V skladu z ZVSI (Ur. l. št. 86/2004, 100/2013) VSŠ Grm opravlja naslednje temeljne izobraževalne naloge:

- na mednarodno primerljivi ravni posreduje znanje in spretnosti, potrebne za delo in za nadaljnje izobraževanje,
- razvija zavest o pravicah in odgovornostih človeka in državljana ali državljanke,
- razvija in spodbuja zavest o državni pripadnosti in narodni identiteti ter o integriteti posameznika ali posameznice ter razvija in ohranja kulturno tradicijo,
- razvija zavest o pripadnosti evropski kulturi in zgodovini in s tem omogoča mednarodno povezovanje,
- spodbuja vseživljenjsko izobraževanje,
- omogoča razvoj in doseganje čim višje ravni ustvarjalnosti,
- razvija samostojno kritično presojanje in odgovorno ravnanje,
- razvija sposobnosti za opravljanje nalog vodenja, načrtovanja in nadzora v delovnih procesih,
- omogoča pridobitev poklicnih kompetenc v skladu s poklicnim standardom.

Šola pa aktivno opravlja razvojne naloge tudi na svojem strokovnem področju.

**Cilj pedagoškega procesa je doseči višješolsko izobražene strokovnjake, ki jih bodo odlikovale naslednje (programsko določene) kompetence:**

#### 1.1 V programu Upravljanje podeželja in krajine:

##### **Generične kompetence:**

- razvijanje moralnega in etičnega čuta za poštenost, natančnost in vestnost pri delu,
- samostojno odločanje za izbiro in uporabo surovin in materialov v proizvodnji,
- vodenje, načrtovanje, organiziranje in nadziranje tehnoloških in proizvodnih celot,
- uporabo tujega jezika za spremljanje strokovnih novosti v tujini ter za komunikacije v strokovni terminologiji,
- razvijanje estetskega videza,
- komuniciranje za uspešno delo z ljudmi v slovenskem in širšem prostoru.

##### **Poklicno specifične kompetence:**

- razumevanje soodvisnosti naravnih, ekoloških, tehnoloških, ekonomskih, socialnih in kulturnih dejavnikov na podeželju in njihov pomen za trajnostni razvoj,
- zagotavljanje kakovosti kmetijskih pridelkov, proizvodov in storitev ter sodobnih zahtev in potreb potrošnikov,
- okolju prijazne tehnologije kmetovanja in različne načine uporabe alternativnih virov energije,
- učinkovito organiziranje, izvajanje in spremljanje kmetijske proizvodnje, predelave in dodelave kmetijskih proizvodov in ostalih dejavnosti na podeželju,
- oblikovanje celostne tržne strategije, blagovne znamke in promocije kot metodo trženja v kmetijstvu in v drugih dejavnostih na podeželju,
- vodenje prodaje kmetijskih pridelkov in storitev ter izdelkov dopolnilnih dejavnosti.

#### 1.2 V programu Gostinstvo in turizem:

##### **Generične kompetence:**

- imajo pozitiven odnos do oseb iz različnih kulturnih, nacionalnih, družbenih in socialnih okolij,
- uspešno in celovito prenašajo svoje znanje na sodelavce in so hkrati aktivni člani timskega delovnega procesa,
- so sposobni samostojnega odločanja v problematičnih situacijah in metodičnega reševanja praktičnih problemov,
- so predani delu, skrbijo za lastni razvoj in se prilagajajo različnim potrebam delovnega procesa,
- kritično razmišljajo, hkrati pa so samostojni, dosledni in načelni v svojih dejanjih in odločitvah,
- motivirajo sodelavce in jih spodbujajo k lastnemu razmišljanju pri delu.

##### **Poklicno-specifične kompetence:**

- prenesejo v šoli pridobljena teoretična spoznanja s področja tujih jezikov, ekonomije, vodenja, komuniciranja, prava, informatike, etnologije, ekologije, dopolnilnih turističnih, dejavnosti, gastronomije... v reševanje praktičnih primerov,
- samostojno vodijo, načrtujejo, organizirajo in nadzirajo delovne procese in izvajajo delo v timu,
- uporabljajo znanje tujih jezikov za sporazumevanje z gosti in za spremljanje strokovne literature s področja gostinstva in turizma,
- poznajo osnovne ekonomske zakonitosti in pravne predpise o gostinstvu in turizmu, jih smiselno uporabljajo in opredelijo svoje pristojnosti,
- samostojno uporabljajo svoja razširjena in poglobljena ekonomska znanja o ekonomiki, trženju in poslovanju organizacij,
- samostojno uporabljajo računalniška orodja in sodobno programske opremo v gostinstvu za obdelavo podatkov, potrebnih za analizo poslovanja in načrtovanje delovnih procesov,
- zavedajo se pomembnosti varovanja naravnega in kulturnega okolja in ga vključujejo v gostinsko-turistično ponudbo,
- kreativno in samostojno uporabljajo spretnosti iz kulinarike in strežbe,
- imajo razvit občutek poslovne diskretnosti in etike poklica,
- samostojno poslovno komunicirajo v gostinstvu in turizmu,
- organizirajo vodenje delovnih procesov v gostinstvu in turizmu,
- spremljajo in ugotavljajo razmere na trgu gostinskih in turističnih podjetij,
- organizirajo enogastronomske dogodke,
- znajo ovrednotiti prostor in kakovost turističnega območja,
- samostojno in ustvarjalno uporabljajo spretnosti s področja vodenja potovanj, organizacije prireditev in animacije gostov,
- zavedajo se pomena dopolnilnih turističnih dejavnosti za oblikovanje pestrejšje ponudbe,
- oblikujejo turistične proizvode in organizirajo dogodke.

### 1.3 V programu Naravovarstvo:

#### **Generične kompetence:**

- načrtuje in organizira lastno delo in delo drugih v okviru strokovnega področja varstva naravnih vrednot,
- spremlja razvoj stroke in znanje posreduje sodelavcem
- komunicira s strokovnjaki, strankami, obiskovalci v slovenskem in enem tujem jeziku
- uporablja sodobno informacijsko-komunikacijsko tehnologijo
- informira javnost o pomenu ohranjanja naravnih vrednot
- sodeluje pri raziskovalnem delu na področju varstva naravnih vrednot
- izvaja projektno delo varstva naravnih vrednot
- sodeluje pri izvajanju raziskav tržišča in izvaja tržno svetovanje za področje varstva naravnih vrednot
- planira kadre, skrbi za izobraževanje in usposabljanje kadrov ter načrtuje organizacijo internega izobraževanja in usposabljanja za strokovno področje varstva naravnih vrednot
- organizira in sodeluje v procesu formalnega in neformalnega izobraževanja in usposabljanja varstva naravnih vrednot
- zagotavlja kakovost in uspešnost dela v skladu s standardi za področje varstva naravnih vrednot
- razvija podjetne lastnosti, spretnosti in vedenje
- racionalno rabi energijo, material in čas
- varuje zdravje in okolje, odgovarja za lastno varnost in varnost drugih

#### **Poklicno-specifične kompetence:**

- izvaja trajnostni razvoj na področju gospodarjenja z naravnimi viri
- pripravlja strokovne predloge ukrepov varstva sestavin biotske raznovrstnosti, ukrepe varstva naravnih vrednot in ekoremediacij
- svetuje pri uporabi gensko spremenjenih organizmov (GSO)
- svetuje pri ravnanju z trdoživimi organskimi onesnaževali
- načrtuje postopke varstva naravnih vrednot in sodeluje pri uvajanju tehnoloških postopkov varovanja habitatov in ekoremediacij
- organizira, izvaja in spremlja ukrepe varstva naravnih vrednot, varovanja habitatov in ekoremediacij
- pripravlja strokovne predloge ukrepov varstva okolja in prostora

- zbira in vrednoti dokumentacijo za področje varstva naravnih vrednot, varovanja habitatov in ekoremediacij
- načrtuje in organizira gojenje in oskrbo koristnih organizmov
- načrtuje in organizira vzdrževanje prostorov in opreme za gojenja koristnih organizmov
- izvaja in nadzoruje vnos in uporabo koristnih organizmov
- svetuje in prodaja izdelke, naprave in druge pripomočke za vzdrževanje naravnega ravnovesja in biotske raznovrstnosti
- ovrednoti odpadke, odpadne vode in nevarne snovi
- sodeluje pri sanacijah vode, zraka in tal
- pripravi izvedbeni načrt ter spremlja, izvaja in nadzira tehnološke postopke za pridobivanju energije in materialov
- vodi pripravo substratov, materialov, alternativnih virov energije za trženje
- vodi evidenco s področja različnih del, obdelave surovin in procesov
- sodeluje pri pripravi domačih in mednarodnih projektov
- vodi, usklajuje in usmerja dejavnosti v okviru zavarovanega območja
- pripravlja izvedbene programe varstva zavarovanih območij
- sodeluje pri uvajanju ustreznih tehnoloških postopkov za varovanje habitatov
- sodeluje pri pripravi naravovarstvenih soglasij
- nadzira izvajanje ukrepov varstva naravnih vrednot in ohranjanja biotske raznovrstnosti
- zbira, arhivira in vrednoti dokumentacijo o zavarovanem območju



**PRILOGA 4: Zbir letnih delovnih načrtov aktivov**

**PRILOGA 5: Zbir individualnih letnih delovnih načrtov**

**PRILOGA 6: Načrt aktivnosti Strateškega sveta šole**

**PRILOGA 7: Načrt dela Študijske komisije šole**

**PRILOGA 8: Načrt dela Komisije za spremljanje in zagotavljanje kakovosti**

**PRILOGA 9: Načrt aktivnosti Študentskega sveta šole**

**PRILOGA 10: Načrt dela ravnatelja šole**

**PRILOGA 11: Načrt rokov za opravljanje izpitov**

\* opomba: Priloge 4 do 11 se nahajajo v Referatu